

Uitvoeringsregeling

“Protocol Geweld Tegen Politie Ambtenaren”

(protocol GTPA)

Uitvoeringsregeling protocol GTPA

Inhoudsopgave

1. Inleiding.....	4
2. De totstandkoming van deze uitvoeringsregeling.....	7
2.1 Samenstelling van een werkgroep.....	7
2.2 Opdracht aan de werkgroep.....	7
2.3 Brondocumenten.....	7
2.4 Leeswijzer.....	8
3. Definities, kaders, visie en uitgangspunten.....	9
3.1 Definities.....	9
3.2 Visie en uitgangspunten.....	10
3.3 Aanpak geweld tegen politieambtenaren.....	11
3.4 Effecten en resultaten.....	13
3.5 Relatie met het RBP 2008.....	14
4. Hoofdproces geweld tegen politieambtenaren.....	15
4.1 Uitgangspunten voor het hoofdproces geweld tegen politieambtenaren.....	15
4.2 Hoofdproces.....	15
4.3 Verantwoordelijkheden en taken in het proces.....	16
4.4 Processchema.....	21
5. Signaleren en melden.....	22
5.1 Uitgangspunten voor signaleren, melden en registreren.....	22
5.2 Processchema.....	23
5.3 Procesbeschrijving.....	24
5.3.1 Signaleren en melden.....	24
5.3.2 Vaststellen aard van het letsel.....	26
5.3.3 Vaststellen schade.....	26
5.3.4 Verzamelen informatie geweldsincident.....	28
6. Zorg verlenen.....	29
6.1 Uitgangspunten voor zorg verlenen.....	29
6.2 Processchema.....	30
6.3 Procesbeschrijving.....	31
6.3.1 Verzorgen eerste opvang.....	31
6.3.2 Ondersteunen politieambtenaar.....	31
6.3.3 Begeleiden van terugkeer.....	32
6.3.4 Nazorg verlenen.....	32
7. Opsporen en vervolgen verdachte.....	34
7.1 Uitgangspunten.....	34
7.2 Processchema.....	35
7.3 Procesbeschrijving.....	35
7.3.1 Aangifte doen.....	35

Uitvoeringsregeling protocol GTPA

8. Schade verhalen.....	37
8.1 Uitgangspunten.....	37
8.2 Processchema ‘Voeging in het strafproces’	39
8.3 Procesbeschrijving.....	40
8.3.1 Melden schade	40
8.3.2 Verhalen materiële schade.....	40
8.3.3 Schade voor het politiekorps	42
8.3.4 Verhalen immateriële schade.....	42
8.3.5 Incasseren schadevergoeding	43
9. Proces evalueren.....	44
9.1 Behandelen klachten over de uitvoering en het proces.....	44
9.2 Evalueren van geweldsincident	45
10. Proces beleidsevaluatie	46
10.1 Evalueren van het beleid en de uitvoering van het protocol	46
Bijlagen.....	47
Bijlage 1: Brondocumenten	48
Bijlage 2: Leden werkgroep.....	49
Bijlage 3: Protocol Bedreigde Politieambtenaar	50
Bijlage 4: Voorbeeld van een besmettingsprotocol	54

Uitvoeringsregeling protocol GTPA

1. Inleiding

Werknemers met een publieke taak worden steeds vaker geconfronteerd met agressie en (excessieve) vormen van geweld. Dit kan leiden tot gezagsonderminning waardoor democratische instituties, die zorgen voor de orde en veiligheid, onder druk komen te staan. Vanuit haar rol als handhaver van de democratische rechtsorde en vanwege het aan de politie toegekende geweldsmonopolie, is het misschien te verklaren dat de politieambtenaar met geweld geconfronteerd wordt. Daarmee wordt niet gezegd dat geweld tegen politieambtenaren geaccepteerd is of geaccepteerd zou moeten worden. Wanneer geweld tegen politieambtenaren samenhangt met de aard van hun werk en in die zin soms onvermijdelijk lijkt, dan hebben de overheid en de werkgever de taak om politieambtenaren hiertegen zoveel mogelijk te beschermen.

“Blijf met je poten van onze mensen af, of je zult het nog lang bezuren. Geweld tegen de politie mag niet worden getolereerd en iedereen moet weten en beseffen dat de dader een krachtig antwoord in strafrechtelijke en civielrechtelijke zin van de overheid kan verwachten”

Hiermee benadrukte de Minister van Binnenlandse Zaken en Koninkrijksrelaties¹, dhr. Remkes, in 2006 bij de startbijeenkomst van zijn actieprogramma “*Aanpak Agressie en Geweld Tegen Werknemers met Publieke Taken*”, dat het hem menens was. Agressie en geweld tegen medewerkers met een publieke taak moet een halt toegeroepen worden. De huidige Minister van BZK, mevr. Ter Horst, zet dit beleid krachtig voort met het programma “*Veilige Publieke Taak*”. Deze minister stelde op 31 mei 2008 een landelijke norm voor een veilige publieke taak vast. Werkgevers uit verschillende sectoren met een publieke taak, waaronder de politie, hebben deze normstelling ondertekend. Door de ondertekening verklaarden de partijen dat zij de vier genoemde punten van de normstelling zullen hanteren en uitdragen.

De grens van acceptabel gedrag wordt hiermee gemarkeerd en ondersteund met een heldere boodschap namelijk:

“Handen af van onze helpers”

De vier punten van de landelijke normstelling:

- agressief of gewelddadig gedrag tegen werknemers met een publiek taak wordt nooit getolereerd;
- geef de professional de ruimte om zijn werk te doen;
- volg de aanwijzingen van de professional op;
- verstoor de (bedrijfs)orde niet.

Het Ministerie van BZK, de politievakorganisaties, de Raad van Hoofdcommissarissen², het Openbaar Ministerie³ en het Korpsbeheerdersberaad⁴, vinden elkaar in het streven om agressie en geweld tegen politieambtenaren sterk in te perken.

Politievakorganisaties drongen in het arbeidsvoorwaardenoverleg aan op een meer eenduidig beleid en uniformiteit in de aanpak en het voorkomen van geweld tegen politieambtenaren.

¹ In deze regeling wordt Binnenlandse Zaken en Koninkrijksrelaties afgekort met BZK

² Afgekort in deze uitvoeringsregeling als “de RHC”

³ Afgekort in deze regeling als “het OM”

⁴ Afgekort in deze regeling als “het KBB”

Uitvoeringsregeling protocol GTPA

In het “*Akkoord Arbeidsvoorwaarden sector Politie 2005-2007*” werd toegezegd dat er voor de aanpak van geweld tegen politieambtenaren een landelijke regeling opgesteld zou worden waaraan alle politiekorpsen zouden moeten voldoen.

Alle politiekorpsen voeren een eigen geweldsprotocol en door onderlinge verschillen is er geen eenduidigheid binnen de politie in de aanpak van geweld tegen politieambtenaren⁵. In deze uitvoeringsregeling “ Protocol GTPA” wordt tegemoet gekomen aan de wens van politievakorganisaties en de afspraken die daarover zijn gemaakt in het arbeidsovereenkomsten overleg. Deze uitvoeringsregeling beschrijft op welke wijze de regionale politiekorpsen en het korps landelijke politiediensten (KLPD) hun processen voor de aanpak van GTPA moeten inrichten.

De politieacademie en de voorziening tot samenwerking Politie Nederland (vtsPN) zijn anders georganiseerd en hebben minder direct contact met de burger. Met de politieacademie en vtsPN zullen dan ook nadere afspraken (‘in de geest van’) gemaakt moeten worden over de wijze waarop deze organisaties vorm en inhoud gaan geven aan deze uitvoeringsregeling.

Een van de uitgangspunten van de uitvoeringsregeling is dat er iemand verantwoordelijk wordt gesteld voor het managen van de processen binnen het politiekorps. Het toepassen van de uitvoeringsregeling moet uiteindelijk leiden tot het voeren van een consequent en gezamenlijk beleid van de politie in de aanpak van GTPA. Uiteindelijk zal dit weer van invloed zijn op het terugdringen en het voorkomen van dat geweld.

Andere werkgevers met een publieke taak worden van harte uitgenodigd om deze uitvoeringsregeling voor hun sector specifiek en toepasbaar te maken. Het uitvoeren van een stevig beleid en een ketengerichte aanpak van geweld tegen werknemers met een publieke taak, zullen op den duur een positief effect hebben op het voorkomen en verder terugdringen van dat geweld.

Agressie en geweld tegen de publieke taak is onacceptabel en er zal altijd, vanuit de werkgever, een reactie volgen in de richting van de verdachte c.q. dader.

⁵ Voor Geweld Tegen Politie Ambtenaren wordt de afkorting “GTPA” gebruikt in deze regeling.

Uitvoeringsregeling protocol GTPA

Goedgekeurd op2009 door de leden van de stuurgroep GTPA,

Namens de minister van Binnenlandse Zaken en Koninkrijksrelaties

.....

Namens het Korpsbeheerdersberaad i.o.

.....

Namens het college van Procureurs-Generaal

.....

Namens de Raad van Korpschefs i.o.

De portefeuillehouder Geweld Tegen Politieambtenaren

.....

2. De totstandkoming van deze uitvoeringsregeling

Binnen de RHC werd in 2007 een programmatisch kader “Geweld tegen Politieambtenaren (GTPA)” vastgesteld. Voor de uitwerking en uitvoering werd een stuurgroep GTPA, bestaande uit vertegenwoordigers van het Ministerie van BZK, het OM, het KBB en de RHC ingesteld. Een kernproduct uit het programmatisch kader GTPA is het invoeren van een landelijke regeling ten aanzien van de aanpak van geweld tegen politieambtenaren. Voor de verdere invoering en uitvoering van het programmatisch kader GTPA is een landelijk projectleider aangesteld.

Binnen het programmatisch kader is aansluiting gezocht bij het bredere programma “Veilige Publieke Taak” van het Ministerie van BZK. De projectleider van de politie maakt deel uit van het programmatische team “Veilige Publieke Taak”. De projectleider stemt zijn werkzaamheden af met de portefeuillehouder GTPA binnen de RHC en informeert de stuurgroep omtrent de voortgang.

2.1 Samenstelling van een werkgroep

In opdracht van de portefeuillehouder GTPA van de RHC is in maart 2009 een werkgroep samengesteld (zie bijlage 2) en belast met het maken van de uitvoeringsregeling. Deze werkgroep is samengesteld uit vertegenwoordigers van diverse politiekorpsen die functioneel, als taak en verantwoordelijkheid, een relatie hebben met de aanpak van geweld tegen politieambtenaren in hun eigen politiekorps.

Aan een vertegenwoordiger van het OM is gevraagd om te participeren in de werkgroep en de werkgroepleden te adviseren bij het maken van de uitvoeringsregeling “Protocol GTPA”. Dit omdat vervolging van de verdachte door het OM en het verhalen van de schade in het strafproces worden gezien als belangrijke processen.

2.2 Opdracht aan de werkgroep

De opdracht aan de werkgroep is als volgt geformuleerd:

“Bereik in de werkgroep consensus over de manier waarop de politie in heel Nederland een vervolging geeft aan geweld dat tegen politieambtenaren wordt gebruikt, door dit in een heldere uitvoeringsregeling vast te leggen.”

De volgende randvoorwaarden zijn van toepassing op deze doelstelling:

- er wordt aangesloten wordt bij het Referentiemodel Bedrijfsprocessen Politie (RBP) 2008;
- de beschrijving is gestoeld op de Ordeningsmethodiek Processen (OMP);
- de uitvoeringsregeling wordt geschreven op basis van bestaande informatie van modellen en procesbeschrijvingen en de “best practices” uit de politiekorpsen.

2.3 Brondocumenten

Bij het tot stand komen van de uitvoeringsregeling “Protocol GTPA” heeft de werkgroep gebruik gemaakt van brondocumenten uit verschillende politiekorpsen, informatiemateriaal van BZK, relevante wetgeving en wetenschappelijk onderzoek (zie bijlage 1 voor een overzicht van brondocumenten).

Uitvoeringsregeling protocol GTPA

2.4 Leeswijzer

Dit document is als volgt opgebouwd:

- Hoofdstuk 3: definities, kaders, visie en uitgangspunten van de uitvoeringsregeling Geweldsprotocol (inclusief de relatie met het RBP 2008);
- Hoofdstuk 4: opbouw en samenhang van de volledige procesaanpak geweld (inclusief verantwoordelijkheden en taken);
- Hoofdstukken 5 t/m 9: per processtap een verdere detailuitwerking (uitgangspunten, processchema en procesbeschrijving);
- Hoofdstuk 10: proces van beleidsevaluatie (aanvulling op hoofdstuk 9 – proces evalueren)

Daarnaast bevat dit document de volgende bijlagen:

- Bijlage 1 : Brondocumenten
- Bijlage 2 : Leden werkgroep
- Bijlage 3 : Protocol Bedreigde Politieambtenaar
- Bijlage 4 : Voorbeeld van een besmettingsprotocol

3. Definities, kaders, visie en uitgangspunten

3.1 Definities

De uitvoeringsregeling “Protocol Geweld tegen politieambtenaren” wordt ook wel aangeduid als de uitvoeringsregeling “Protocol GTPA”. In de uitvoeringsregeling “Protocol GTPA” worden de volgende begrippen of definities gebruikt, die om een nadere toelichting vragen:

- Onder **geweld** wordt verstaan:

“Het welbewust of onbewust, verbaal of non verbaal uiten, gebruiken van fysieke kracht of macht, dan wel het dreigen daarmee, gericht tegen een politieambtenaar, onder omstandigheden die rechtstreeks verband houden met het verrichten van de politietaak, wat resulteert of waarschijnlijk zal resulteren in een gevoel van belediging, smaad, laster, bedreiging, psychische schade, materiële schade, pijn, letsel of de dood tengevolge hebbende”⁶.

De definitie is bewust “breed”gedefinieerd, zodat alle vormen van geweld hier onder vallen.

Geweld is te onderscheiden in:

- a. **Emotioneel/impulsief geweld**, is een vorm van geweld dat volgt op een direct optreden van de politieambtenaar en die voornamelijk voortkomt uit de emoties van dat moment. Dit geweld heeft een incidenteel karakter en maakt een directe reactie mogelijk.
 - b. **Relationeel/instrumenteel geweld**, is een vorm van geweld dat gericht is tegen de politieambtenaar en van invloed is op de directe woon en leefomgeving (de privé-sfeer). Een dergelijke vorm van geweld wordt gedaan uit wraak wegens het ambtelijk handelen van de politieambtenaar of is bedoeld om het (verdere) ambtelijk handelen te beïnvloeden. Dit soort geweld vraagt om analyse en onderzoek om de juiste maatregelen te kunnen nemen om de veiligheid van de politieambtenaar en zijn omgeving te waarborgen.⁷ Daarnaast moet er bij dit soort geweld veel persoonlijke aandacht en zorg zijn voor de directe privé omgeving, zoals de partner en gezinsleden van de politieambtenaar. De dreiging en de daarna genomen maatregelen kunnen ook voor hen grote gevolgen hebben.
- **de politieambtenaar** is de werknemer van het politiekorps waar tegen geweld of agressie is gebruikt. Onder politieambtenaar wordt, conform artikel 3 eerste lid van de Politiewet 1993, in ieder geval verstaan:
 - a. ambtenaren, aangesteld voor de uitvoering van de politietaak;
 - b. ambtenaren, aangesteld voor de uitvoering van de technische, administratieve en andere taken ten dienste van de politie;
 - c. vrijwillige ambtenaren, aangesteld voor de uitvoering van de politietaak;
 - d. politieursveillanten;
 - e. andere personen waar van het politiekorps vindt dat deze onder de werking van dit protocol zouden moeten vallen zoals volontairs, stagiaires en uitzendkrachten. Dit betekent dat het politiekorps voor deze categorieën eenzelfde werkwijze volgt.
 - **de direct leidinggevende** heeft de dagelijkse leiding over de politieambtenaar en is in die functie primair verantwoordelijk voor de personele zorg van die politieambtenaar.

⁶ Deze definitie is gebaseerd op de definitie zoals beschreven in het “Actieprogramma Aanpak Agressie en Geweld tegen Werknemers met Publieke Taken.”

⁷ Zie Bijlage 1 protocol bedreigde politieambtenaren met daarin de verwijzing naar het stelsel Bewaken en Beveiligen.

Uitvoeringsregeling protocol GTPA

- **de operationeel leidinggevende** heeft de operationele leiding bij het uitvoeren van de taken door de politieambtenaar. Dit kan een ander zijn dan de direct leidinggevende. Voorbeelden daarvan zijn, een chef van dienst, een officier van dienst, de meerdere bij een optreden in groepsverband.
- **de portefeuillehouder geweld tegen politieambtenaren (portefeuillehouder GTPA)** is binnen het politiekorps benoemd en heeft een functie op het strategische niveau van het politiekorps. De portefeuillehouder GTPA is verantwoordelijk voor het gevoerde beleid en de kwaliteit van de processen in de aanpak van het geweld tegen politieambtenaren van het politiekorps.
- **de casemanager** in het politiekorps is belast met “Casemanagement”. Dit is het managen van het geweldsincident bij de afhandeling in de verschillende processen. De casemanager is verantwoordelijk voor de coördinatie, afhandeling, mate van ondersteuning, monitoren van de voortgang en uitvoering van de processtappen. In het politiekorps moet een aangewezen functionaris hiervoor verantwoordelijk zijn. In de uitvoeringsregeling “Protocol GTPA” wordt er vanuit gegaan dat het politiekorps een casemanager heeft aangewezen.
- **de verdachte is**, naast de definitie genoemd in artikel 27 van het Wetboek van strafvordering, de pleger of de dader van het geweld en de veroorzaker van daar uit voortvloeiende schade. De veroorzaker van de schade wordt ook wel aansprakelijke derde genoemd.
- Onder **schade** wordt verstaan alle nadeel die de politieambtenaar, buiten zijn schuld bij de uitoefening van de politietak lijdt en als gevolg daar van ook het korps en direct het gevolg zijn van het geweld waarmee de politieambtenaar werd geconfronteerd. Dit nadeel, kan bestaan uit materiele en immateriële schade en is verhaalbaar op de verdachte.

3.2 Visie en uitgangspunten

Met de missie “Waakzaam en Dienstbaar” staat de politie voor de waarden van de rechtstaat. Op grond van artikel 2 van de Politiewet is het de taak van de politie om te reageren op vormen van agressie en geweld in de samenleving. De politie moet er ook voldoende op zijn toegerust om deze taak te kunnen uitvoeren. Uit het oogpunt van goed werkgeverschap en strafrechtelijke handhaving heeft geweld tegen politieambtenaren altijd gevolgen voor de verdachte.

In artikel 7:611 van het Burgerlijk Wetboek (BW) staat dat een werkgever zich moet houden aan ‘het beginsel van goed werkgeverschap’. Artikel 7:658 BW stelt dat een werkgever een zorgplicht heeft voor zijn medewerkers. Beide begrippen worden in de wet niet nader uitgewerkt. De rechter heeft deze begrippen de laatste jaren wel uitgewerkt en heeft daarbij bepaald dat een werkgever passende maatregelen dient te nemen, waaronder goede opvang en nazorg. Ook moet een werkgever aantonen dat zijn organisatie voldoet aan de eisen van de Arbwet.

Uitgangspunt:

“Van de politieambtenaar wordt een professionele houding verwacht en die heeft vanuit die houding, de plicht een incident zodanig te benaderen dat geweld tegen of van de burger zoveel mogelijk moet worden voorkomen”

Is er desondanks toch sprake van geweld tegen de politieambtenaar is het volgende van toepassing:

- geweld tegen politieambtenaren wordt nooit getolereerd en krijgt altijd een vervolg;
- geweld tegen politieambtenaren wordt altijd gemeld en geregistreerd;
- aan de politieambtenaar wordt de nodige zorg en nazorg aangeboden, ondersteuning en begeleiding aangeboden;
- van strafbaar geweld wordt altijd aangifte gedaan en wordt proces-verbaal opgemaakt;
- is strafrechtelijke vervolging niet mogelijk dan vindt er binnen 48 uur vanuit de werkgever een reactie plaats naar de verdachte;
- de schade wordt in het strafrecht en/of binnen het civiele recht verhaald worden op de verdachte;
- de politieambtenaar wordt optimaal ondersteund en kan ook rekenen op de nodige specialistische ondersteuning.

Uitvoeringsregeling protocol GTPA

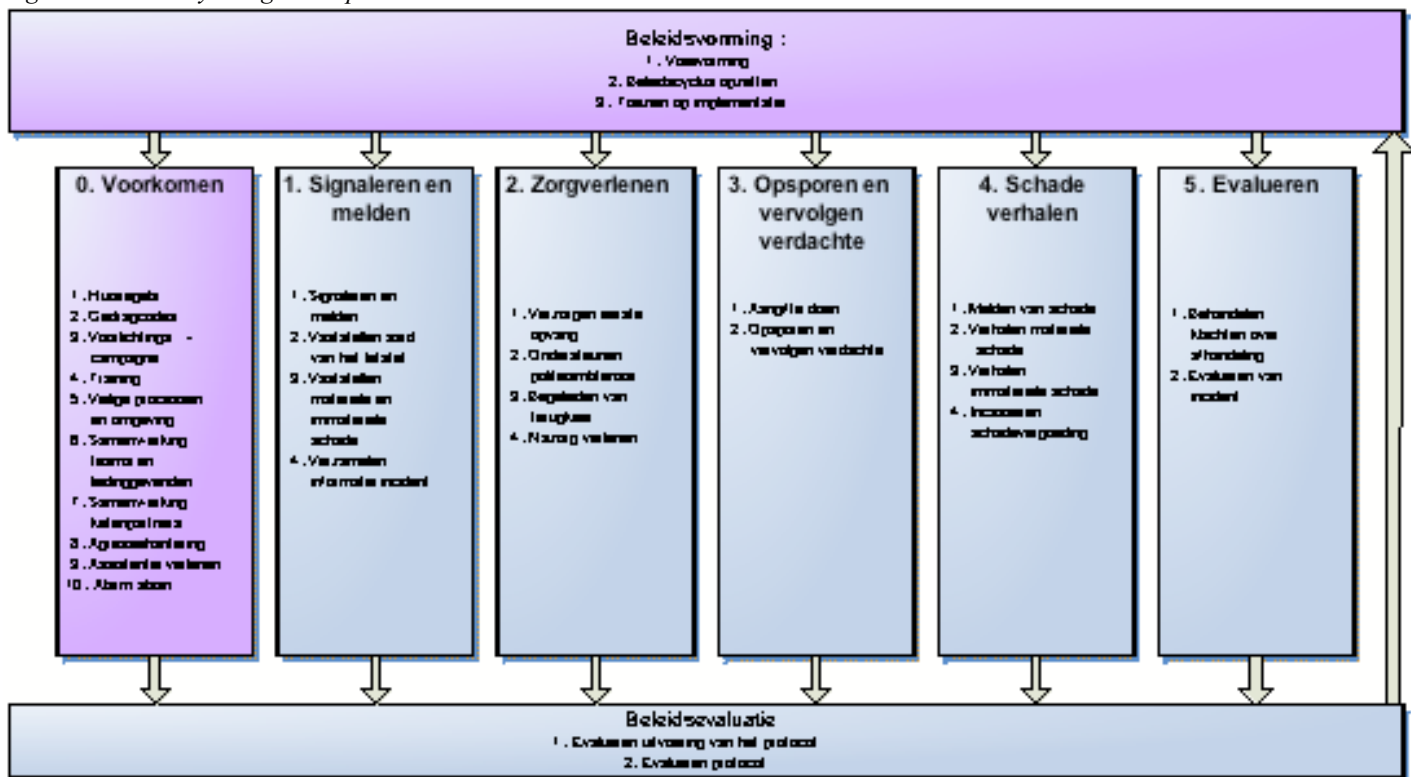
De reikwijdte en werking van deze uitvoeringsregeling wordt afgebakend door de volgende spelregels:

- Het politiekorps eindigt de procedure tot enig schadeverhaal, indien is komen vast te staan dat de politieambtenaar bewust relevante gegevens onjuist heeft verstrekt of heeft achtergehouden.
- Het politiekorps onderneemt geen stappen tot enig schadeverhaal als blijkt dat de politieambtenaar zich zodanig heeft gedragen dat er sprake is van opzet of bewuste roekeloosheid en/of grove nalatigheid.
- Bij verbaal geweld, zoals bij belediging en opruiing, zonder gevolgen zal er in principe geen schadeverhaal plaatsvinden met ondersteuning van het politiekorps.

3.3 Aanpak geweld tegen politieambtenaren

In onderstaand figuur is schematisch weergegeven hoe de politie werk maakt van geweld tegen politieambtenaren.

Figuur 1: beleidscyclus geweldsprotocol



Uitgangspunt van deze cyclus is dat in de beleidsvorming en de uitvoering van het politiewerk zoveel mogelijk wordt geprobeerd geweld tegen politieambtenaren te voorkomen. Diverse maatregelen zoals in het schema genoemd dragen hieraan bij. In deze uitvoeringsregeling wordt echter vooral ingegaan op de blokken 1 t/m 5 van figuur 1 te weten:

- signaleren en melden (hoofdstuk 5);
- zorg verlenen (hoofdstuk 6);
- opsporen en vervolgen (hoofdstuk 7);
- schade verhalen (hoofdstuk 8);
- evalueren (hoofdstuk 9 en 10).

De uitvoeringsregeling “Protocol GTPA” behandelt dus de procesketen vanaf het moment dat er sprake is van een geweldsincident tot aan het afsluiten van het dossier en tot de evaluatie over de afhandeling

Uitvoeringsregeling protocol GTPA

van het geweldsincident kan plaatsvinden. Het onderste blok van figuur 1, “de beleidsevaluatie” is tevens meegenomen (hoofdstuk 10), om zo de borging van het geweldsprotocol te bewerkstelligen.

Bij de processen zoals weergegeven in figuur 1 zit een bepaalde mate van volgorde. Het proces “Zorgverlening” heeft een hogere prioriteit dan, en gaat vooraf aan, het proces ‘Schade verhalen’. Dat betekent echter niet, dat dit proces volledig uitgevoerd dient te zijn, voordat met het verhalen van schade kan worden gestart. In veel gevallen verlopen processen gelijktijdig dan wel, afhankelijk van de situatie, in wisselende volgorde.

Bij het implementeren van deze uitvoeringsregeling in het politiekorps is het volgende van belang dat:

- Het beleid er op gericht moet zijn om geweld tegen de politieambtenaar te voorkomen.
- Signalering, melden en registratie van geweldsincidenten een meer verplichtend karakter krijgt.
- Zorgverlening mogelijk is door een snelle eerste opvang en het bieden van nazorg.
- Het beleid zich richt op het doen van aangifte en het strafrechtelijk vervolgen van de verdachte.
- Het beleid zich richt op het verhalen van alle schade, van de politieambtenaar en het politiekorps, op de verdachte.
- Er een evaluatie procedure binnen het politiekorps is afgesproken en beschreven.
- De politieambtenaar de nodige ondersteuning (administratief en juridisch) en begeleiding⁸ kan worden geboden bij de verdere afhandeling van het geweldsincident.
- Leidinggevenden voldoende zijn toegerust om de politieambtenaar direct na een incident de nodige zorg te bieden en de juiste beschermingsmaatregelen te kunnen nemen.
- Er sprake is van afstemming met een externe partner als het OM als het gaat om de vervolging van de verdachte en het verhalen van de schade in het strafproces. Afstemming met de korpsverzekeraar voor het verhalen van de schade door middel van het instellen van een civiele vordering.
- Binnen het korps sprake is van een communicatie plan met als doel de politieambtenaar te informeren over het beleid en de mogelijkheden in relatie met deze uitvoeringsregeling.

⁸ De begeleiding kan ook letterlijk plaatsvinden door een functionaris uit het politiekorps mee te laten gaan naar de behandeling van het geweld ter terechtzitting.

Uitvoeringsregeling protocol GTPA

3.4 Effecten en resultaten

Het is niet realistisch om te denken dat geweld tegen de politieambtenaar in alle gevallen is te voorkomen en in de toekomst daarom niet meer zal plaatsvinden. Na invoering van de uitvoeringsregeling "Protocol GTPA" in alle politiekorpsen en uitvoering geven aan de daar in genoemde processen, is er wel sprake van een eenduidige aanpak. Elk politiekorps reageert op agressie en geweld op eenzelfde manier naar de politieambtenaar in zorg en ondersteuning en naar de verdachte in het opsporen en vervolgen en het verhalen van de schade. Het politiekorps ondersteunt daarmee direct het gevoerde beleid van de minister van BZK waarin agressie en geweld tegen medewerkers met een publieke taak niet wordt getolereerd.

Van deze uitvoeringsregeling worden de volgende effecten verwacht:

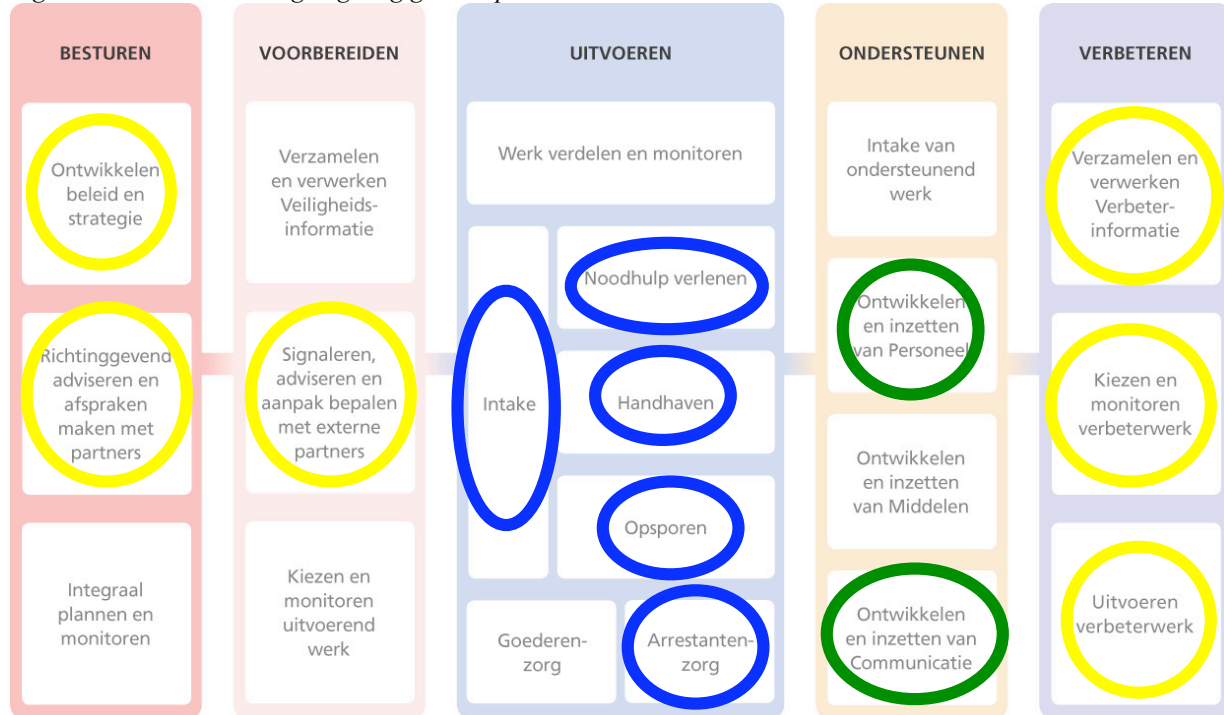
- een toename in het aantal registraties en aangiftes van geweld tegen de politieambtenaar;
- de politieambtenaar wordt op een eenduidige wijze ondersteund, zorg en nazorg aangeboden en begeleid;
- meer inzicht, bij het management, over de aard, de omvang en de gevolgen van het geweld waarmee de politieambtenaar wordt geconfronteerd;
- maatregelen zoals het opleiden en trainen van politieambtenaren, het aanpassen van werkprocessen en de werkomgeving hebben, door het ontstane inzicht, een meer directe relatie in het voorkomen en het beheersen van het geweld tegen politieambtenaren;
- eenduidigheid in beleid en uniformiteit in aanpak, van de politie, zal een uiteindelijk een preventief effect hebben op de notoire geweldpleger waardoor het geweld tegen de politie afneemt;
- de burger ervaart dat geweld tegen de politie niet wordt getolereerd en dat hiertegen wordt opgetreden. Het gezag van de politieambtenaar op straat wordt hierdoor mede hersteld;
- consequent zijn bij het verhalen van alle schade op de verdachte, werkt uiteindelijk preventief en schade kosten die nu nog voor rekening van het korps zijn zullen afnemen;
- consequent verhalen van de schade op de verdachte heeft een positief effect op het gevoel van rechtvaardigheid en genoegdoening bij de politieambtenaar maar ook bij de burger;
- dat geweld kan worden voorkomen door een meer deëscalerend en een meer informatie gestuurd optreden;
- het vergroten, bij de politieambtenaar, van:
 - de eigen bewustwording en eigen verantwoordelijkheid;
 - de tevredenheid over de opvang en ondersteuning na een geweldsincident;
 - de veiligheidsbeleving;
 - de arbeidsomstandigheden;
 - waardering voor goed werkgeverschap en vertrouwen in het eigen politiekorps.

Uitvoeringsregeling protocol GTPA

3.5 Relatie met het RBP 2008

In onderstaand figuur is met cirkels aangegeven op welke onderdelen van het RBP⁹ deze uitvoeringsregeling betrekking heeft.

Figuur 2: relatie uitvoeringsregeling geweldsprotocol met RBP 2008



In de blauw omcirkelde processen kunnen de politieambtenaren geconfronteerd worden met geweldsincidenten. Het accent van deze uitvoeringsregeling ligt op de uitvoering van de groen omcirkelde processen. De geel omcirkelde processen hebben een relatie met de groen omcirkelde processen.

⁹ Referentiemodel Bedrijfsprocessen Politie (RBP).

4. Hoofdproces geweld tegen politieambtenaren

In het politiekorps zijn de verantwoordelijkheden en taken van deze uitvoeringsregeling toegekend aan herkenbare functionarissen. De leiding van het politiekorps is verantwoordelijk voor het scheppen van de randvoorwaarden en het bieden van faciliteiten om met voldoende mensen en middelen, de verantwoordelijkheden en taken te kunnen uitvoeren. Het politiekorps moet van de geweldsincidenten willen leren om het geweld tegen de politieambtenaar te voorkomen. Werkomgeving en werkprocessen worden eventueel ter voorkoming van geweld aangepast. Registratie van geweld vormt de basis om de aard en omvang van het geweld tegen politieambtenaren inzichtelijk te maken. Geweldsincidenten worden altijd geëvalueerd. In overlegstructuren, zoals het werkoverleg, thematische bijeenkomsten en in functioneringsgesprekken is het onderwerp “Geweld” en het daar in gevoerd beleid, een steeds terugkerend onderwerp. De politieambtenaar wordt, mede naar aanleiding van de evaluaties in vaardigheden getraind en toegerust in het voorkomen en het beperken van geweld tegen hem en de burger. De politieambtenaar moet op de hoogte zijn van de mogelijkheden en de werkwijze van de uitvoeringsregeling “Protocol GTPA”. De leidinggevende moet er op zijn toegerust om te weten hoe deze moet handelen en welke stappen er ondernomen kunnen om de politieambtenaar optimaal te kunnen ondersteunen.

4.1 Uitgangspunten voor het hoofdproces geweld tegen politieambtenaren

- binnen het politiekorps is er, op het strategische niveau, een portefeuillehouder voor het geweld tegen politieambtenaren (portefeuillehouder GTPA) aangewezen;
- de politieambtenaar is zich bewust van de zware morele verantwoordelijkheid om het geweld te melden en medewerking te verlenen aan de verdere procesgang;
- de operationeel leidinggevende zorgt voor de eerste opvang en het nemen van de eerste maatregelen;
- de direct leidinggevende is verantwoordelijk voor de personele zorg van zijn directe medewerker, de politieambtenaar;
- de direct leidinggevende begeleidt de politieambtenaar bij de verdere afwikkeling van het proces van opvang t/m reïntegratie. Hij kan daarbij een beroep doen op andere deskundigen zoals juridische ondersteuning en professionele hulp en zorgverlening;
- de politieambtenaar die bij de uitvoering van zijn functie zelf geweld heeft gebruikt, meldt de feiten en omstandigheden dienaangaande, evenals de gevolgen hiervan, onverwijld aan zijn meerdere (artikel 17, 1^e lid van de Ambtsinstructie voor de politie);
- de politieambtenaar tegen wie het geweld was gericht wordt optimaal ondersteund;
- de daarop genomen maatregelen en de verschillende stappen in het proces worden gecoördineerd, op elkaar afgestemd, de voortgang wordt bewaakt en de politieambtenaar geïnformeerd over de voortgang en de afloop.

4.2 Hoofdproces

Tijdens de uitvoering van hun werkzaamheden kunnen politieambtenaren betrokken worden bij incidenten die voor hen emotioneel belastend zijn, waaronder incidenten waarbij het geweld gericht is tegen de politieambtenaar. Een operationeel leidinggevende draagt, in de meeste gevallen, als eerste kennis van het feit dat er sprake is van geweld tegen een politieambtenaar. De operationeel leidinggevende moet dan ook direct de eerste maatregelen nemen voor de zorg en opvang en ter bescherming van de politieambtenaar. De direct leidinggevende van de politieambtenaar die verantwoordelijk is voor de personele zorg wordt in kennis gesteld en ondersteunt en begeleidt de politieambtenaar verder.

Uitvoeringsregeling protocol GTPA

Beide leidinggevendenden hebben een verantwoordelijkheid voor de uitvoering van het proces ‘Signaleren en melden’. De andere processen volgen nadat de melding heeft plaatsgevonden en er sprake is van registratie. Na het geweld tegen een politieambtenaar zijn er 5 processen van elkaar te onderscheiden die in deze uitvoeringsregeling verder zijn uitgewerkt.

Proces 1: “Signaleren en melden” van een geweldsincident (hoofdstuk 5), gevolgd door een zorgvuldige registratie, het vaststellen van de schade en/of letsel en het verzamelen van informatie.

Proces 2: “Zorgverlenen”, door de directe opvang van de politieambtenaar, het bieden van nazorg, het geven van aandacht, het begeleiden en ondersteunen van de politieambtenaar bij de verdere afhandeling en als er sprake is van langdurige uitval bij de reïntegratie. (hoofdstuk 6).

Proces 3: “Opsporen en vervolgen van de verdachte”, waar het accent ligt op een objectief en onafhankelijk opsporingsonderzoek met als doel de strafrechtelijke vervolging van de verdachte(n). (hoofdstuk 7).

Proces 4: “Schade verhalen”, de verdachte van het geweld tegen de politieambtenaar wordt maximaal verantwoordelijk gesteld voor alle schade die het gevolg is geweest van gewelddadig handelen. (hoofdstuk 8).

Proces 5: “Evalueren”, elk geweldsincident wordt inhoudelijk en procesmatig geëvalueerd. Klachten van de politieambtenaar aangaande de behandeling en afhandeling van het geweldsincident worden in behandeling genomen en onderzocht (hoofdstuk 9 en 10).

Het proces "Voorkomen" wordt in deze uitvoeringsregeling niet verder uitgewerkt.

Deze uitvoeringsregeling gaat vooral in op de werkgeversrol op het moment dat een politieambtenaar "het slachtoffer" is geworden van geweld. Het beleid van het politiekorps moet er op gericht zijn om geweld tegen politieambtenaren te voorkomen. Voorkomen begint bij preventie. Hierbij wordt al rekening gehouden bij de inrichting en bouw van een politiebureau, binnen het initieel en het postinitiële onderwijs, bij de aanschaf en de inrichting van voertuigen en op andere momenten. Inhoudelijk zou het dan kunnen gaan om te beschrijven dat er vooraf een Taak Risico Analyse (TRA) wordt uitgevoerd en dat de uitkomsten daarvan wordt verwerkt in huisregels, gedragscodes, voorlichtingscampagnes en training. Dit geldt ook bij de voorbereiding op een bepaalde actie of de voorbereiding op evenementen. In de draaiboeken van evenementen en inzetprotocollen moet dit een plaats krijgen zodat er veilige werkprocessen en werkomgeving gaan ontstaan. Daarbij is het zoeken naar samenwerking, enerzijds tussen team en leidinggevendenden onderling, anderzijds tussen de ketenpartners. Op die manier kan geleerd worden om geweld zo mogelijk te voorkomen of te beperken, maar in ieder geval te hanteren.

4.3 Verantwoordelijkheden en taken in het proces

In het proces hebben een aantal functionarissen een belangrijke verantwoordelijkheid en taak. In deze uitvoeringsregeling worden een vijftal functies onderkend:

- Portefeuillehouder GTPA.
- Casemanager.
- Politieambtenaar.
- Direct leidinggevende.
- De operationeel leidinggevende.

Voor elk van deze functies zijn de verantwoordelijkheden en taken beschreven binnen een politiekorps. Bij een politiekorps kan een verantwoordelijkheid of taak (gedeeltelijk) aan een andere functionaris, die niet in deze opsomming is benoemd zijn neergelegd.

Verantwoordelijkheden en de daaruit voortvloeiende taken, genoemd in deze regeling, moeten in het politiekorps zijn toegewezen aan een herkenbare en een daarop aanspreekbare functionaris.

Uitvoeringsregeling protocol GTPA

4.3.1 Portefeuillehouder GTPA

De portefeuillehouder GTPA is aangewezen door de korpsleiding en is op strategisch niveau belast met de beleidsvorming, de beleidsevaluatie en het implementeren van de processen genoemd in deze uitvoeringsregeling protocol GTPA.

De portefeuillehouder GTPA is verantwoordelijk voor:

- Het implementeren van het beleid en de processen genoemd in deze uitvoeringsregeling.
- De condities en voorwaarden waaronder het geweld tegen de politieambtenaar gemeld en geregistreerd kan worden.
- De aanwezigheid en/of de beschikbaarheid van de nodige expertise en ondersteuning, voor de zorg en nazorg van de politieambtenaar en bij het verhalen van de schade op de verdachte.
- De interne communicatie waardoor de politieambtenaar bekend is met de werking van deze uitvoeringsregeling binnen het eigen politiekorps.
- Het evaluatieproces over het gevoerde beleid en de werking van deze uitvoeringsregeling.
- Het implementeren van de verbeteringen en het laten uitvoeren van maatregelen die geweld kunnen voorkomen of beperken, waaronder:
 - aanpassingen van een bepaalde werkplek door bijvoorbeeld het laten aanschaffen van bepaalde middelen of het laten uitvoeren van bepaalde bouwtechnische veranderingen.
 - het beter op elkaar laten afstemmen van bepaalde werkprocessen die de veiligheid bij het uitoefenen van de politietaak vergroten. Bijvoorbeeld door het proces van intake en uitgifte van een melding zodanig op elkaar te laten afstemmen dat de informatiepositie bij de uitvoering wordt verbeterd en risico's beter kunnen worden ingeschat.
- De kwaliteit van de processen, door daar op te sturen door het toepassen van lijnmanagement.
- Het afdoen van klachten van de politieambtenaar over de behandeling na het geweldsincident.

De portefeuillehouder GTPA heeft de volgende taken:

- Rapporteert minimaal twee keer per jaar aan het managementteam van het politiekorps. Het managementteam wordt voorzien van informatie zodat er een goed beeld ontstaat van de aard, de omvang, de omstandigheden, de impact en de gevolgen van het geweld tegen politieambtenaren.
- Adviseert het korpsmanagement en doet voorstellen om de toerusting en opleiding van de politieambtenaar(en) te verbeteren in het omgaan en voorkomen van het geweld.
- Adviseert en doet het korpsmanagement voorstellen om de werkprocessen en/of de werkomgeving aan te passen om het geweld te voorkomen.
- Adviseert het korpsmanagementteam bij het nemen van bepaalde maatregelen die nodig zijn ter bescherming van de politieambtenaar indien er sprake is van bedreiging met relationeel en instrumenteel karakter en die mogelijk ook zijn gericht op de privé-omgeving van de politieambtenaar.
- Voert regelmatig voortgangsgesprekken met andere verantwoordelijke functionarissen die een rol hebben in het proces.
- Voert regelmatig afstemmingsoverleg met de contactfunctionaris¹⁰ van het OM binnen het arrondissementsparket met betrekking tot het gevoerde beleid en de gemaakte werkafspraken.
- Adviseert afdeling strategie en communicatie over de wijze waarop een ingrijpend incident, met veel media aandacht, wordt gecommuniceerd.

¹⁰ Binnen het OM is de afspraak gemaakt dat er binnen elk arrondissementsparket een contactpersoon wordt aangewezen voor geweld tegen functionarissen met een publieke taak.

Uitvoeringsregeling protocol GTPA

4.3.2 Casemanager

In het politiekorps is een herkenbare functionaris belast met casemanagement. In het kader van deze uitvoeringsregeling wordt deze functionaris de casemanager genoemd. De casemanager heeft een coördinerende rol en ontzorgt de politieambtenaar en begeleidt deze door de processen heen. De casemanager heeft samen met de direct leidinggevende een belangrijke rol in het informeren van de politieambtenaar in de voortgang van het proces en de afhandeling van het geweldsincident.

De casemanager is verantwoordelijk voor:

- Het bijhouden van de voortgangsregistratie met gedetailleerde informatie over het geweldsincident en de voortgang van het proces nadat het geweld is gemeld en geregistreerd.
- Het inzichtelijk maken van de gevolgen, waaronder de schade van een geweldsincident, met het doel om de verdachte van het geweld aansprakelijk te kunnen stellen.
- Het in kennis stellen van de Arbo-dienst en eventueel het bedrijfsmaatschappelijke werk.
- Het rapporteren van de voortgang aan de portefeuillehouder GTPA.
- Het adviseren van de portefeuillehouder GTPA in het nemen van maatregelen en/of het aanbrengen van verbeteringen.
- Het bewaken van de voortgang van het proces en de afhandelingstermijnen.
- Het informeren van de politieambtenaar over de voortgang van het proces.
- Het informeren de direct leidinggevende over de voortgang van het proces.
- Het inventariseren van de maatregelen die, ter beveiliging en bescherming van de politieambtenaar, zijn genomen.
- Het informeren van de verzekeringsmaatschappij van het politiekorps, zodanig dat deze in staat is om de uitgekeerde schade te verhalen op de verdachte.

De casemanager heeft de volgende taken:

- De politieambtenaar administratief ondersteunen bij het invullen van diverse formulieren zoals het voegingformulier ten behoeve van het strafproces.
- De politieambtenaar voorlichten over de mogelijkheden binnen het proces en de verdere afhandeling, waaronder het doorverwijzen naar meer gespecialiseerde nazorg.
- De politieambtenaar informeren over rechtshulp en andere juridische ondersteuning.
- Onderhouden van het contact met het slachtoffer informatie punt (SIP) van het OM voor het uitwisselen van de informatie ten behoeve van de politieambtenaar.
- Fungeert als correspondentieadres tussen het OM en de politieambtenaar.
- Het wijzen op de mogelijkheid van spreekrecht ter terechtzitting of de schriftelijke slachtofferverklaring tijdens.
- Het bewaken van de voortgang met betrekking tot het verhalen van de schade op de verdachte.
- Het afwickelen van tussentijdse en of voorlopige declaraties en betalingen in verband met de schade.
- Het adviseren en informeren over en op verzoek begeleiden van de politieambtenaar bij de behandeling van het geweldsincident ter terechtzitting.
- Kan indien wenselijk, in principe, ook optreden als vertegenwoordiger van de politieambtenaar of het korps ter terechtzitting.
- Op grond van het strafvonnis zorgdragen voor de verdere, definitieve, financiële afwikkeling van de schade van de benadeelde politieambtenaar.
- Contact onderhouden met het centraal justitieel incasso bureau (CJIB) met betrekking tot de incasso na het toekennen van de zogenaamde schade vergoedingsmaatregel.
- Het eventueel melden van ernstige lichamelijk of geestelijk letsel bij de Arbeidsinspectie.
- Adviseert de portefeuillehouder m.b.t. het verhalen van de schade van de politieambtenaar en/of van het korps via een civiele procedure.

4.3.3. Politieambtenaar

Uitvoeringsregeling protocol GTPA

Professioneel omgaan met emoties en weerstand van burgers behoort tot de uitdaging van het politievak. De politieambtenaar heeft een bepaalde eigen ruimte in het nemen van beslissingen en het voor zichzelf interpreteren van geweld. Het beleid is er opgericht, dat geweld niet wordt getolereerd en dus niet zonder gevolg voor de verdachte zal blijven. Zonder melding en registratie door de politieambtenaar zal er zeker geen sprake zijn van een gevolg. Voorkomen van geweld en het nemen van de juiste maatregelen door het politiekorps, is alleen mogelijk na het melden en registreren. De politieambtenaar moet zich moreel verplicht voelen om ook het geweld dat tegen hem is gericht te melden en vervolgens te registreren. Registraties van geweld geven het politiekorps, als werkgever, het nodige inzicht van de aard en de omvang van geweld. De politieambtenaar kan de nodige personele zorg en ondersteuning worden geboden en de verdachte kan maximaal verantwoordelijk worden gesteld voor de gevolgen.

De politieambtenaar is verantwoordelijk voor:

- Het melden van het geweldsincident bij de (operationeel) leidinggevende.
- Het informeren van de leidinggevende over de toedracht en de omstandigheden waaronder het geweld tegen de politieambtenaar heeft plaatsgevonden en het eventuele zelf toegepaste geweld.
- De registratie van het geweldsincident in het bedrijfsproces systeem BVH¹¹.
- Voor het doen van aangifte.

De politie ambtenaar heeft de volgende taken:

- Het opmaken van proces verbaal zodat strafvervolgning kan plaatsvinden. Hierbij is het belangrijk, naast de feiten en omstandigheden aan te geven welke impact het geweld op de politieambtenaar zelf heeft gehad.
- Het verlenen van medewerking zodat er bij letsel een medische verklaring ter beschikking kan worden gesteld en dat er foto's van het letsel kunnen worden gemaakt ten behoeve van het procesdossier.
- Het informeren van zijn verzekeringsmaatschappij, zoals de ziektekosten verzekeraar. De verdachte kan vervolgens door de verzekeringsmaatschappij aansprakelijk worden gesteld voor de schade.
- De medewerking verlenen aan en het contact onderhouden met de casemanager bij de verdere afhandeling van het proces waaronder het eventueel opmaken van declaraties, invullen van het voegingsformulier, schadeformulier en het aangifteformulier (dienst)ongevallenverzekering.

4.3.4 Direct leidinggevende

Personeelszorg is een lijnverantwoordelijkheid. Indien er sprake is van geweld tegen de politieambtenaar dan is de direct leidinggevende verantwoordelijk voor de personele zorg. Nadat een politieambtenaar geconfronteerd wordt met geweld, is de steun, zorg en aandacht die de direct leidinggevende hem geeft belangrijk in de verdere verwerking van het geweld. De aandacht richt zich niet alleen op de politieambtenaar maar ook op zijn directe collega's en eventueel het thuisfront.

De direct leidinggevende heeft de volgende verantwoordelijkheden:

- De personeelszorg van de politieambtenaar.
- Onderhouden van het regelmatige contact met de politieambtenaar en geeft deze de nodige aandacht, door regelmatig te informeren hoe het gaat en hoe deze zich voelt.
- Het aanbieden en zorg dragen van nazorg.
- Het organiseren van een debriefing met betrokkenen van het geweldsincident
- Het maken van afspraken over hervatting van de werkzaamheden en indien van toepassing voor het reïntegratie traject van de politieambtenaar.
- Het evalueren van het incident en het proces met de politieambtenaar en andere betrokkenen.

¹¹ Alle korpsen zullen eind 2009 werken met het bedrijfsprocessysteem Basis Voorziening Handhaving (BVH).

Uitvoeringsregeling protocol GTPA

De direct leidinggevende heeft de volgende taken:

- Nagaan of er aangifte is gedaan en indien nodig zelf aangifte te doen.
- Het informeren en adviseren van de portefeuillehouder GTPA en de casemanager bij het nemen van de nodige (beschermings) maatregelen.
- Er op toezien dat de nodige formulieren worden ingevuld.
- Verwijzen van de politieambtenaar, in samenwerking met de casemanager, naar interne en externe ondersteuners c.q. specialisten, zoals de bedrijfsarts, juridische afdeling, bedrijfs maatschappelijk werk.
- Onderhouden van het contact met de casemanager voor het maken van afspraken, ter ondersteuning van de politieambtenaar, in de verdere afhandeling van het geweldsincident.
- Onderhouden van het contact met een leidinggevende uit het proces opsporing;
- Het informeren van de portefeuillehouder GTPA over de toestand van de politieambtenaar en de vorderingen binnen het proces.
- Opmaken van de melding dienstongeval.

4.3.5. De operationeel leidinggevende

Is er sprake van een geweldsincident dan zal, in de meeste gevallen, als eerste de operationeel leidinggevende ter plaatse zijn of daar van op de hoogte worden gebracht. De operationeel leidinggevende is, nadat het geweldsincident is gemeld, verantwoordelijk voor de eerste maatregelen. De operationeel leidinggevende stelt zo spoedig mogelijk de direct leidinggevende van de politieambtenaar in kennis.

De operationeel leidinggevende is verantwoordelijk voor:

- De opvang van de politieambtenaar en mogelijk andere betrokkenen door het bieden van de eerste zorg en ondersteuning.
- Het nemen van de eerste maatregelen die nodig zijn voor de veiligheid en bescherming van de politieambtenaar.
- Het inschakelen van en arts of ziekenhuis voor het vaststellen en behandelen van het letsel en het opmaken van een geneeskundige verklaring.
- Het regelen van de begeleiding van de politieambtenaar naar de arts of naar het ziekenhuis.
- Het laten maken van kleuren foto's van het letsel ten behoeve van een eventueel opsporingsonderzoek en het verhalen van de schade.
- Het, op verzoek van de politieambtenaar, in kennis stellen en het informeren van zijn/haar familie;
- Het inschakelen van het Bedrijfs Opvang Team (BOT) van het politiekorps.
- Het, indien nodig, opstarten van het opsporingsonderzoek.
- Het verzamelen van relevante informatie zoals de foto's van het letsel, over de omvang van de schade en mogelijk namen van getuigen.
- Het laten veiligstellen van sporen waaronder beeldmateriaal van camera's, mobiele telefoons e.d.
- Het laten registreren van het geweldsincident door de politieambtenaar of indien nodig een ander.
- Het laten opmaken van het proces-verbaal van bevindingen en eventueel een proces-verbaal van aangifte.
- Het informeren van de direct leidinggevende van de politieambtenaar.
- Informeren van het managementteam van het politiekorps als er sprake is van een ernstig geweldsincident.

5. Signaleren en melden

Uit onderzoek¹² komt als algemeen beeld naar voren dat de politiekorpsen het geweldgebruik tegen de politieambtenaren niet systematisch registreren. Daardoor is er geen goed zicht op de omvang van dat geweld en de impact daarvan op de betrokken politieambtenaren. Politieambtenaren worden tijdens de uitoefening van hun functie regelmatig geconfronteerd met geweld van een weerspannige burger. Van de politieambtenaar wordt verwacht dat hij daarop professioneel reageert. De wijze waarop de politieambtenaar op dat geweld reageert, is afhankelijk van de ernst van het geweld. De reactie kan bestaan uit waarschuwen of door een repressief en handelend optreden door gebruik te maken van de wettelijke bevoegdheden. Soms is waarschuwen en corrigeren niet gewenst en zal er direct repressief optreden moeten worden. Bij een repressief optreden is het niet uitgesloten dat de politieambtenaar zelf gebruik moet maken van geweld. De politieambtenaar is volgens de ambtsinstructie voor de politie, verplicht om dat geweld te melden bij zijn meerdere. Voor het geweld gericht tegen de politieambtenaar bestaat een dergelijke verplichting niet. Op grond van de Arbeidsomstandighedenwet, werken de werkgever (het politiekorps) en de werknemer (de politieambtenaar) samen aan veilige arbeidsomstandigheden. Signaleren, melden en registreren is mede bedoeld om onveilige arbeidsomstandigheden inzichtelijk te maken, Het politiekorps is als werkgever na het melden pas in staat om te reageren en maatregelen te nemen in het voorkomen en het beperken van het geweld. De politieambtenaar is moreel verantwoordelijk en moet zich verplicht voelen om het geweld, de onveilige arbeidsomstandigheid, te melden en te registreren. Het politiekorps zorgt voor de omstandigheden dat registratie ook kan plaatsvinden en de direct leidinggevende stimuleert en motiveert de politieambtenaar om dit ook daadwerkelijk te doen.

5.1 Uitgangspunten voor signaleren, melden en registreren

- Melden van geweldsincident gebeurt in principe door de politieambtenaar zelf (eventueel met ondersteuning), tenzij deze daartoe niet in staat is.
- Het signaleren en melden geweldsincident (5.3.1) en van schade betreft onder meer de vastlegging in de daarvoor bestemde registratiesystemen. In ieder geval vindt registratie plaats in het bedrijfsprocessysteem van de politie “Basis Voorziening Handhaving”.
- Voor de kwaliteit van het afhandelingproces moeten er diverse formulieren worden ingevuld zoals genoemd bij het proces Ondersteunen slachtoffer (6.3.2).

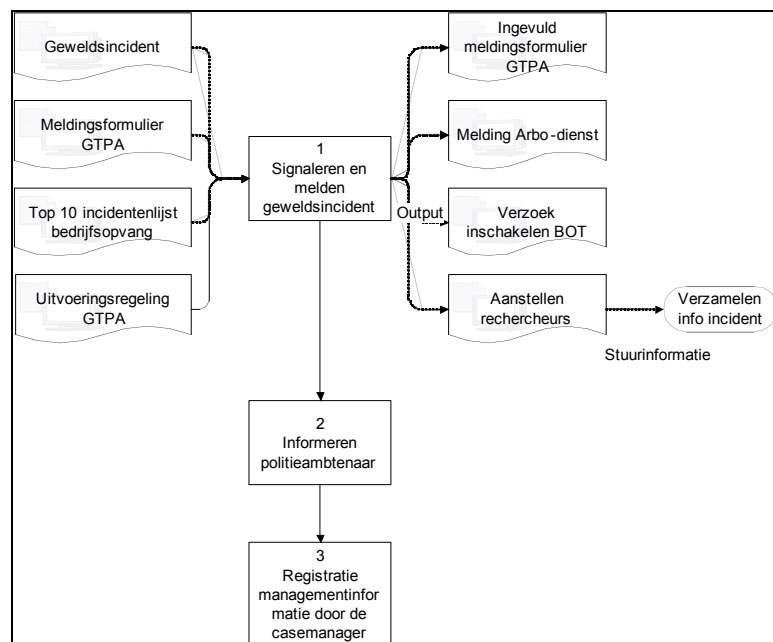
¹² onderzoek “Agressie en geweld tegen politieambtenaren” uitgevoerd door de vrije Universiteit Amsterdam in opdracht van Politie en Wetenschap.

Uitvoeringsregeling protocol GTPA

5.3 Procesbeschrijving

5.3.1 Signaleren en melden

5.3.1.1 Processchema



5.3.1.2 Signaleren en melden geweldsincident

De politieambtenaar dient zelf het geweldsincident direct te melden bij de direct- of operationeel leidinggevende en daarna te registreren in het bedrijfsprocessysteem BVH (Meldingsformulier GTPA aanmaken in BVH¹³). Indien de politieambtenaar door omstandigheden niet in staat is om te melden of te registreren, dan moet de operationeel leidinggevende hierin voorzien en zorgen dat de registratie wordt opgemaakt.

Het meldingsformulier GTPA wordt ingevuld en verzonden naar de betrokkenen die zijn belast met de verdere afhandeling van het proces, onder wie de direct leidinggevende en de casemanager. Als de politieambtenaar letsel heeft opgelopen, wordt allereerst directe medische hulp (EHBO, ziekenhuis, arts) gerealiseerd (zie 6.3.1 Verzorgen eerste opvang).

De politieambtenaar meldt het geweld dat door hem zelf is toegepast, volgens artikel 17 van de Ambtsinstructie, onverwijld aan zijn meerdere.

Van het geweld wordt in principe aangifte gedaan en proces-verbaal opgemaakt. De aangifte wordt gedaan door de politieambtenaar zelf en als deze hiertoe niet in staat is, dan doet de direct- of operationeel leidinggevende aangifte.

In het proces-verbaal van aangifte wordt de omvang van de schade opgenomen en wordt melding gemaakt dat de politieambtenaar zich wil voegen als benadeelde partij in het strafproces.

¹³ De politiekorpsen werken bij het totstandkomen van deze regeling nog met verschillende formulieren. Binnen BVH zullen hiervoor de nodige aanpassingen nodig zijn.

Uitvoeringsregeling protocol GTPA

Door de politieambtenaar wordt een proces-verbaal van aanhouding en/of een proces-verbaal van bevindingen opgemaakt waarin duidelijk de omstandigheden van het voorval zijn beschreven. In het proces-verbaal wordt ook melding gemaakt van het feit of de politieambtenaar zelf geweld heeft moeten toepassen.

Geweld met een relationeel/instrumenteel karakter waar de dreiging uitgaat naar de leef- en woonomgeving van de politieambtenaar (privé-sfeer) wordt door de politieambtenaar gemeld bij zijn direct leidinggevende. Deze vorm van geweld vraagt om een meer specifieke aanpak en kan grote gevolgen hebben voor de politieambtenaar, zijn privé leven en het politiekorps. De portefeuillehouder GTPA geeft opdracht om, binnen het stelsel van Bewaken en Beveiligen een risico-inschatting en een dreigingsanalyse op te stellen om vervolgens de nodige doelmatige beveiligings- en beschermingsmaatregelen te treffen.

Bij geweld, waarbij is gebeten, geprikt of gespuugd waardoor er sprake kan zijn van een besmetting is directe medische ondersteuning nodig om verdere gevolgen van besmetting te voorkomen. Elk korps heeft een “ Besmettingsprotocol” waarin staat beschreven hoe er gehandeld moet worden als een politieambtenaar mogelijk is blootgesteld aan bloed of aan met bloed verontreinigde lichaamsvloeistoffen ten gevolge van een huidverwonding door en door, contact met niet intacte huid of contact met slijmvlies. (zie bijlage 4 voorbeeld besmettingsprotocol)

Is door het geweld sprake van ernstig lichamelijk of geestelijk letsel, dat binnen 24-uur na het incident leidt tot opname in het ziekenhuis en naar verwachting blijvend zal zijn, of de dood tot gevolg heeft, is melding bij de Arbeidsinspectie verplicht op grond van de Wet Arbeidsomstandigheden. De casemanager is verantwoordelijk voor het doen van deze melding.

5.3.1.3 Informeren politieambtenaar

Na het melden en het registreren door de politieambtenaar wordt de casemanager op de hoogte gesteld. De casemanager informeert de politieambtenaar omtrent de verdere afhandeling van het geweldsincident. Aandachtspunten hierbij zijn onder andere:

- Informeren over het doen van aangifte;
- Informeren over de mogelijkheden van professionele (geestelijke) zorg;
- Het melden van het geweld als een dienstongeval, waardoor de schade en nadeel voor het korps inzichtelijk kan worden gemaakt er een voorlopige voorziening tot schadeloosstelling voor de politieambtenaar mogelijk is en de schade van het korps verhaald kan worden op de verdachte; vergoeden;
- Dat de zorgverzekeraar van de politieambtenaar in kennis wordt gesteld zodat de kosten die het gevolg zijn van het letsel verhaald kunnen worden bij de verdachte;
- Dat de rechtstreekse schade als gevolg van het geweld kan worden verhaald op de verdachte door dat de politieambtenaar zich voegt als benadeelde partij in het strafproces (zie ook proces ondersteunen politieambtenaar, door invullen voegingformulier 6.3.2);
- Informeren over de mogelijke maatregelen die nodig zijn ter bescherming en beveiliging van de politieambtenaar.

De casemanager ondersteunt de politieambtenaar en ziet er op toe dat de nodige administratieve handelingen, waaronder het invullen van de nodige formulieren, tijdig worden ingevuld en ingestuurd.

5.3.1.4 Registratie managementinformatie door de casemanager

Na de melding en registratie, is de casemanager verantwoordelijk voor de voortgangsregistratie en de gedetailleerde informatie over het geweldsincident. De casemanager is verantwoordelijk om de aard en de omvang van een incident en de geweldsincidenten gericht tegen de politieambtenaren van het politiekorps inzichtelijk te maken. Vanuit management- en sturingsoptiek zorgt de casemanager dat de hieronder genoemde informatie beschikbaar is voor de portefeuillehouder GTPA:

Uitvoeringsregeling protocol GTPA

- Geslacht (man/vrouw) van de politieambtenaar.
- Leeftijd van de politieambtenaar.
- De functie van de politieambtenaar.
- Afdeling / bureau van de politieambtenaar.
- Tijdstip en de aanleiding en de omstandigheden waaronder het geweldsincident heeft plaatsgevonden.
- De ernst en type van het geweld fysiek/verbaal/ met of zonder wapens.
- Aard van het letsel bij de politieambtenaar.
- Omvang van de schade en het resultaat na het verhalen van de schade op de verdachte.
- De duur van het eventuele Arbeidsverzuim.
- Opname ziekenhuis (ja/nee).
- Civiele procedure (ja/nee).
- De klachten van de politieambtenaar in relatie met het proces van afhandeling.

5.3.2 Vaststellen aard van het letsel

De politieambtenaar dient een incident, waarbij letsel en of psychisch leed is ontstaan te laten vaststellen door een bevoegde medische instantie. Met een bevoegde instantie wordt ondermeer bedoeld, een bedrijfsarts, een forensis, een GGD arts of een arts van een ziekenhuis. De bevoegde medische instantie stelt de aard van het letsel en de eventuele vermoedelijke duur van het herstel vast. Hierbij wordt gekeken of er causaal verband tussen het letsel en het geweldsincident is. De medische verklaring vergezeld met eventuele kleuren foto's van het letsel wordt gevoegd in het procesdossier van de verdachte dat bij het OM zal worden aangeboden.

Indien er sprake zou kunnen zijn van besmetting, wordt gehandeld volgens het "besmettingsprotocol" van het politiekorps

5.3.3 Vaststellen schade

Voor het vaststellen en het verhalen van de schade op de verdachte is expertise nodig. In hoofdstuk 8 wordt het verhalen van de schade behandeld. Schade aan persoonlijke eigendommen, zoals kleding, bril, horloge en goederen is soms eenvoudige vast te stellen en is ook eenvoudig, in het strafproces, te verhalen op de verdachte. Direct na het geweldsincident verzamelt de operationeel leidinggevende zoveel mogelijk informatie om de omvang van de schade, in eerste instantie inzichtelijk te maken. Letsel schade en geestelijke schade zijn als gevolgschade niet eenvoudig vast te stellen. Het verhalen van dergelijke schade zal de nodige inspanning vragen en wordt verhaald in het civiele recht. Het politiekorps zorgt dat er voldoende expertise en capaciteit voor vaststellen en verhalen van de schade beschikbaar is. De casemanager is belast met de coördinatie bij het verhalen van alle schadeposten op de verdachte. Vanuit goed werkgeverschap wordt de politieambtenaar volgens art 69 van het Besluit algemene rechtspositie politie (Barp) schadeloosgesteld voor schade die is ontstaan tijdens de uitoefening van de functie.

Artikel 69 van het Barp;

1° lid: Aan de ambtenaar wordt de schade aan zijn goederen vergoed die hij buiten zijn schuld lijdt ten gevolge van de uitoefening van zijn dienst, voor zover die schade niet bestaat uit de normale slijtage van die goederen.

2° lid: De ambtenaar heeft geen aanspraak, bedoeld in het eerste lid, indien hij ter zake van die schade rechten tegenover derden kan doen gelden. Indien de ambtenaar zijn rechten tegenover derden aan de regio, het Rijk, het LSOP dan wel aan een voorziening tot samenwerking cedeert, wordt hij in het genot gesteld van het in geld uitgedrukte bedrag van de schade.

3° lid: Aan de ambtenaar wordt de immateriële schade die hij ten gevolge van de uitoefening van zijn dienst lijdt in geld vergoed, voor zover hij terzake van deze schade op basis van een onherroepelijke rechterlijke uitspraak tegenover derden rechten op betaling van een geldsom kan doen gelden en mits hij deze rechten binnen zes maanden na de definitieve rechterlijke uitspraak cedeert aan de regio, de Staat der Nederlanden dan wel aan het LSOP.

Uitvoeringsregeling protocol GTPA

De schade die tijdens de uitoefening van de functie kan ontstaan en die voor een vergoeding in aanmerking komt, is onder te verdelen in:

- Materiële schade. Dit is de schade aan zijn goederen die de politieambtenaar buiten zijn schuld lijdt ten gevolge van de uitoefening van zijn dienst, voor zover die schade niet bestaat uit normale slijtage van die goederen.
- Immateriële schade. Hiervan is sprake indien de politieambtenaar ten gevolge van de uitoefening van zijn dienst lichamelijk letsel heeft opgelopen, in zijn eer of goede naam is geschaad of op een andere wijze in zijn persoon is aangetast.

Het politiekorps zelf kan ook schade lijden als gevolg van het geweld dat was gericht tegen de politieambtenaar. De schade kan bestaan uit schade aan goederen, vergoeding voor bepaalde kosten, ziektekosten, kosten voor rechtsbijstand, loondervingkosten of kosten voor vervanging omdat de politieambtenaar tijdelijk of langdurig niet meer inzetbaar is.

De politieambtenaar kent minimaal een zorgverzekeraar die bij letsel de medische kosten, of een deel daar van, vergoedt. Ook het korps heeft mogelijk een verzekering afgesloten en krijgt de schade of een deel daar van vergoed door de verzekeringsmaatschappij. Door het informeren van de verzekeringmaatschappij en het uitwisselen van gegevens, krijgt deze de gelegenheid de verdachte alsnog aansprakelijk te stellen en zo ook deze schade te verhalen op de verdachte. Voor psychische klachten ten gevolge van een geweldsincident kan de politieambtenaar worden doorverwezen naar meer specialistische hulp. Deze kosten worden door de zorgverzekeraar bij het politiekorps gedeclareerd.

Voor het vaststellen van de materiële schade wordt uitgegaan van de dagwaarde van het eigendom en hiertoe kan de volgende informatie gebruikt worden:

- aankoopbonnen;
- bepaalde normen van de verzekeringsmaatschappij.

Van de politieambtenaar wordt verwacht dat hij zelf aan preventie doet om de schade voor hem en het korps te beperken. In de uitoefening van de functie is schade aan persoonlijke eigendommen niet uit te sluiten. De politie ambtenaar onthoudt zich in het dragen van uiterst kostbare goederen en goederen van grote emotionele waarde tijdens de uitoefening van de functie. Voor goederen met een grote emotionele waarde en betekenis is de schade nauwelijks in geldwaarde vast te stellen.

Immateriële schade wordt vastgesteld op basis van ervaringscijfers en jurisprudentie rekening houdende met de aard en de gevolgen van het letsel, de specifieke omstandigheden van het incident en de tijdsduur tot een restloos herstel van de politieambtenaar. Bij het vaststellen kan o.a. gebruik gemaakt worden van:

- De ervaringscijfers op basis van uitspraken van de rechter.
- Een smartengeldgids zoals dat van de ANWB.

Van de aard en de omvang van de schade of een schatting daarvan, wordt melding gemaakt in het procesdossier van de verdachte. De gespecificeerde en eenvoudig vast te stellen schade, die als benadeelde partij door voeging in het strafproces verhaalt kan worden op de verdachte wordt gemotiveerd en eventueel met bijlagen nader uitgewerkt op het van het OM ontvangen voegingformulier.

Uitvoeringsregeling protocol GTPA

5.3.4 Verzamelen informatie geweldsincident

De operationeel leidinggevende is verantwoordelijk voor het verzamelen van de nodige informatie direct na het geweldsincident. Het betreft hier de informatie ten behoeve van het proces opsporing en de vervolging van de verdachte. Hieronder valt ook het verzamelen van informatie, zoals een beschrijving van de schade, die nodig is om de schade toegebracht aan de politieambtenaar en het politiekorps te kunnen verhalen op de verdachte.

6. Zorg verlenen

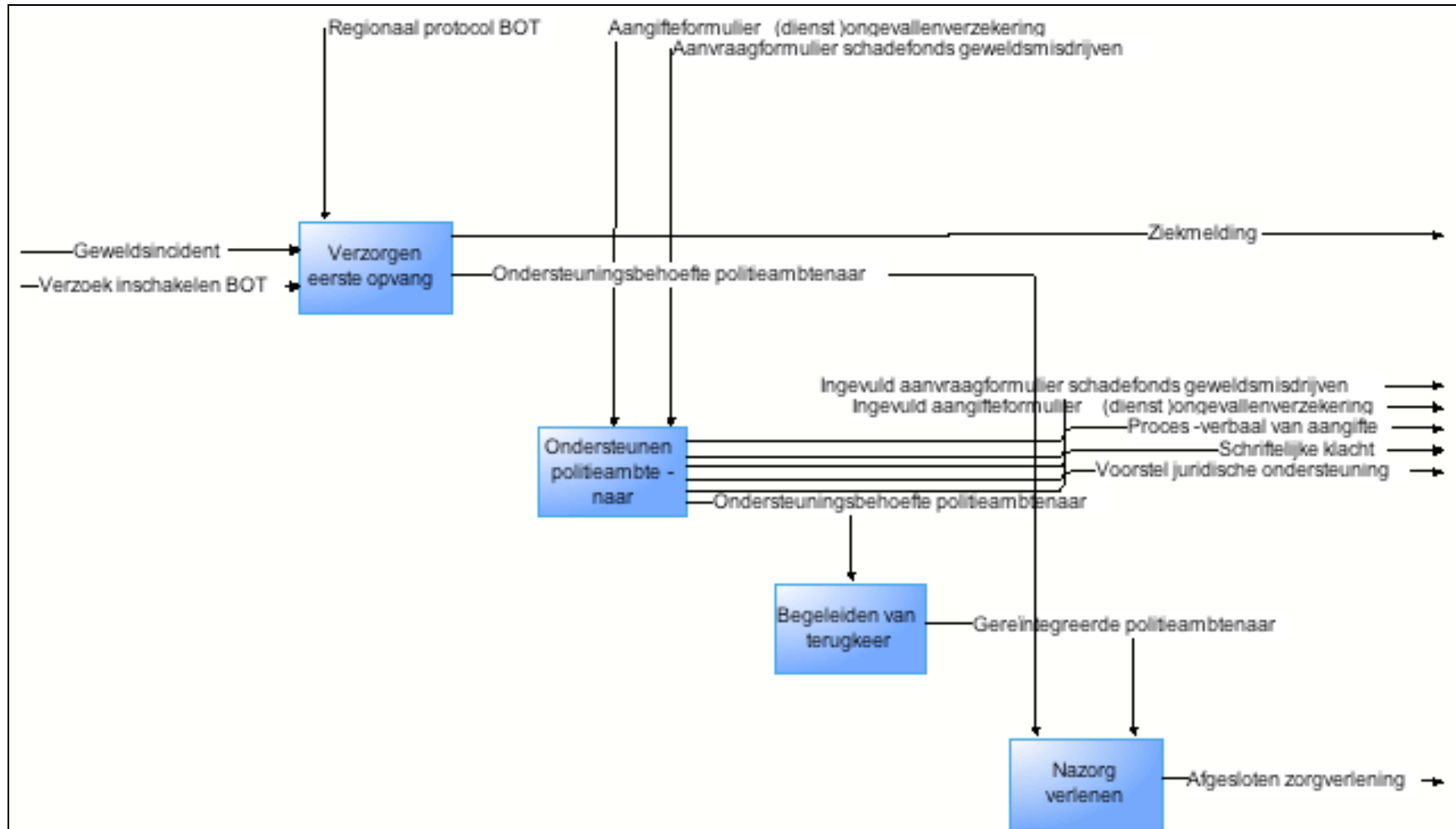
Een geweldsincident kan zeer ingrijpende gevolgen hebben voor de politieambtenaar en zijn omgeving. Letterlijk en figuurlijk kan er sprake zijn geweest van doodsangst of is er sprake van onherstelbaar letsel. De impact is niet alleen groot voor de politieambtenaar maar ook voor zijn directe leef- en woonomgeving. De politieambtenaar moet het vertrouwen hebben dat hij door het politiekorps wordt ondersteund bij de uitoefening van zijn taak. Dat moet zeker gelden als de politieambtenaar wordt geconfronteerd met geweld. Geweld mag niet worden afgedaan als een beroepsrisico en als normaal worden ervaren. Na een geweldsincident wordt de politieambtenaar en indien nodig ook zijn directe familieleden en collega's door het politiekorps opgevangen en de nodige zorg en nazorg geboden. Voor de eerste opvang is de operationeel leidinggevende verantwoordelijke. Na de eerste opvang is er een inschatting te maken van de impact en de gevolgen van het geweld en kan aan de verdere nazorg inhoud worden gegeven.

6.1 Uitgangspunten voor zorg verlenen

- goed werkgeverschap vormt de basis voor de kwaliteit van ondersteuning en de zorg die aan de politieambtenaar wordt gegeven;
- na een geweldsincident wordt direct, door de operationeel leidinggevende de eerste (zorg)opvang voor de politieambtenaar geregeld;
- de politieambtenaar wordt na het geweldsincident, en tijdens de behandeling en afhandeling en verwerking van het geweldsincident, optimaal vanuit het politiekorps ondersteund en begeleid;
- de direct leidinggevende van de politieambtenaar zorgt voor de continuïteit in aandacht, ondersteuning en zorg;
- de politieambtenaar wordt zo min mogelijk belast met administratieve rompslomp en wordt daarin ondersteund door de casemanager;
- indien nodig wordt de politieambtenaar professionele hulp, zoals geestelijke nazorg en bijstand, aangeboden;
- bij ernstige geweldsincidenten wordt, op initiatief van de direct leidinggevende en in overleg met de politieambtenaar de nodige zorg en nazorg geboden aan de directe familieleden en collega's;
- het beleid is er opgericht om de politieambtenaar binnen het eigen korps en het eigen onderdeel weer aan de slag te krijgen en houden;
- de politieambtenaar wordt de nodige juridische ondersteuning geboden en wordt voorbereid op de behandeling van het geweld ter terechtzitting;
- Zorg verlenen is gericht op het behouden en vergroten van de inzetbaarheid van de politieambtenaar.

Uitvoeringsregeling protocol GTPA

6.2 Processchema



Uitvoeringsregeling protocol GTPA

6.3 Procesbeschrijving

6.3.1 Verzorgen eerste opvang

Nadat een geweldsincident zich heeft voorgedaan, zorgt de operationeel leidinggevende zo snel mogelijk voor de eerste opvang van de politieambtenaar. De operationeel leidinggevende informeert de direct leidinggevende van de politieambtenaar zodat deze in staat is om de nodige personele zorg te bieden. De casemanager wordt geïnformeerd en op de hoogte gebracht van het geweldsincident. Met de politieambtenaar wordt een eerste opvanggesprek gehouden.

Tijdens de eerste opvang is er aandacht voor het volgende:

- het bieden van medische hulp en verzorging van het letsel;
- zorgdragen voor de nodige begeleiding bij het bezoek aan een arts of het ziekenhuis;
- vaststellen van het letsel, zie proces Vaststellen aard van het letsel (5.3.2);
- inzet van het Bedrijfsopvangteam (BOT);
- in overleg met de politieambtenaar het informeren van familieleden en naaste collega's;
- aangifte te doen, zie proces Aangifte doen (7.3.1);
- de politieambtenaar informeren over de verdere loop van het proces en de mate van ondersteuning die verwacht mag worden.

Bedrijfsopvang kan gekarakteriseerd worden als het op gang brengen en instandhouden van een systematisch proces van opvang van een politieambtenaar na een schokkende gebeurtenis tijdens of vanwege de dienstuitoefening. Het uitgangspunt hierbij is de gezondheid en het welzijn van de politieambtenaar. Noodzakelijke randvoorwaarden hierbij zijn onder andere:

- De opvang moet systematisch zijn en aan de hand van vastgestelde inzetcriteria.
- De bereikbaarheid en de opkomst van het BOT moet gegarandeerd zijn.
- Het aanbieden van hulp is in een aantal daartoe vastgestelde situaties verplicht, het aanvaarden van de hulp is vrijwillig.

Het politiekorps heeft een bedrijfsopvang team waarvan de inzet criteria is beschreven.

Is er sprake van een besmetting door speeksel, bloed, prikken en of steken dan zorgt de operationeel leidinggevende dat de procedure zoals beschreven in het besmettingsprotocol van het korps eveneens wordt gevolgd en uitgevoerd (zie ook 5.3.1).

6.3.2 Ondersteunen politieambtenaar

Doel van de ondersteuning is er op gericht op de politieambtenaar zoveel mogelijk te ontlasten van allerlei administratieve zaken en de afhandeling kwalitatief goed te laten verlopen. De casemanager is verantwoordelijk voor de coördinatie en het toezien op de uitvoering van dit proces en bestaat uit de volgende onderdelen:

1. Ondersteunen bij administratieve zaken, zoals het invullen en het verzamelen van de formulieren:
 - Registratieformulier dienstongeval,
 - Terweefformulier.
 - Medische verklaring opgemaakt door een daar toe bevoegde arts.
 - Voegingsformulier.
 - Aanmeldingsformulier(dienst) ongevallenverzekering en overige verzekeringen/schadefondsen.
2. Ondersteunen bij schadeafhandeling.
3. Ondersteunen bij de juridische afhandeling van ge-weldsincident.
4. Ondersteunen bij het doen van aangifte.
5. Communicatie en informatievoorziening naar politieambtenaar.

Datum: 17 december 2009

Versie: Definitief

Uitvoeringsregeling protocol GTPA

6. Ondersteunen en coördineren van de zorg.
7. Debriefing/evaluatie-incident (zie proces Evalueren incident (9.1)).
8. De verplichte registratie middels een ongevallenrapport.

6.3.3 Begeleiden van terugkeer

In het merendeel van de geweldsincidenten is er geen sprake van ziekteverzuim of uitval. De impact van ernstige vormen van geweld of bij lichemelijk letsel kunnen van invloed zijn bij het terugkeren van de politieambtenaar in zijn functie. Het begeleiden van de politieambtenaar bij terugkeer in het werkproces vraagt om maatwerk en daar mee is vooral de direct leidinggevende belast. Maatwerk kan worden geboden door bijvoorbeeld het aanbieden van een andere werkplek of afspraken te maken om een aantal taken tijdelijk niet meer uit te voeren. Uiteraard vindt maatwerk plaats in overleg met de politieambtenaar zelf en of andere deskundigen die betrokken zijn in het nazorg proces. De direct leidinggevende is verantwoordelijk voor het begeleiden van de terugkeer, de reïntegratie, van de politieambtenaar zoals bedoeld in de Wet Verbetering Poortwachter. Ook hierbij gaat het om de steun en de aandacht die de politieambtenaar krijgt bij zijn terugkeer. Hieronder een aantal aandachtspunten, die belangrijk zijn voor de terugkeer van de politieambtenaar in het arbeidsproces;

- Het onderhouden van het persoonlijke contact tussen de politieambtenaar en de leidinggevende en het leggen en onderhouden van het contact met de directe familie. Het contact met de directe familie vindt in principe plaats met toestemming en medeweten van de politieambtenaar.
- De maatregelen die eventueel zijn genomen om het geweld te voorkomen en de veiligheid te vergroten tijdens de uitoefening van de functie.
- Het in samenspraak met de politieambtenaar opstellen van een reïntegratieplan door de direct leidinggevende
- Het reïntegratieproces kan worden gecoördineerd en begeleid door een ander dan de direct leidinggevende.
- De reïntegratie vormt een vast agendapunt in het overlegstructuur van het dienstonderdeel van de politieambtenaar, zoals het managementoverleg en bijvoorbeeld het sociaal medisch team.
- Reïntegratie binnen de Integrale Beroepsvaardigheid Training (IBT), door het geven van extra trainingen, zodat politieambtenaar zich weer competent en veilig voelt in de uitoefening van zijn functie.
- Zorgvuldige communicatie naar directe collega's en anderen binnen het politiekorps tijdens het terugkeerproces.

6.3.4 Nazorg verlenen

De gevolgen en impact van een het geweld kunnen zijn heel divers en verschillend. Het verlenen van nazorg is een wettelijke verplichting voor de werkgever op basis van artikel 7:58 Burgerlijk Wetboek en het Barp. Ook de "Multidisciplinaire Richtlijn voor vroegtijdige psychosociale interventies na rampen, terrorisme en andere schokkende gebeurtenissen 2007" wijst op deze zorgplicht van de werkgever¹⁴. De nazorg is in eerste instantie gericht op het bieden van een steunende context, erkenning en aandacht. De politieambtenaar wordt een veilige, rustige omgeving geboden, waar ervaringen met anderen (collega's) gedeeld kunnen worden. Tijdens een debriefing kan zakelijke, feitelijke en actuele informatie uitgewisseld worden. Daarnaast kan praktische hulp verstrekt worden en kan basale voorlichting gegeven worden met betrekking tot de reacties. Het contact is gericht op het bevorderen van het herstel van controle en zelfredzaamheid.

Getraide opvangleden hebben een signaalfunctie en zijn in staat om te beoordelen of een doorverwijzing moet plaatsvinden naar professionele zorgverleners. De bedrijfsarts, een geestelijk

¹⁴ De Stichting Impact en het Trimbosinstituut werkt samen met politie, brandweer en ambulancedienst aan een specifiek voor deze beroepsgroepen bedoelde richtlijn "Zorg voor geüniformeerde hulpverleners na rampen en schokkende gebeurtenissen" Doel van deze richtlijn is het voorkomen van stressgerelateerde klachten en stoornissen en de gevolgen daar van zoals uitval uit het arbeidsproces te voorkomen.

Uitvoeringsregeling protocol GTPA

verzorger of bedrijfsmaatschappelijk werker bieden begeleiding en zullen in geval van psychische stoornissen en/of ernstige klinische symptomen adequate diagnostiek en/of behandeling aanbieden. In geval van verdenking van Post Traumatisch Stress Syndroom (PTSS) wordt de politieambtenaar voor noodzakelijk diagnostisch onderzoek verwezen naar gespecialiseerde hulpverlening zoals het Psychopol Academisch Medisch Centrum in Amsterdam. Dit is een landelijk verwijs- en behandelcentrum voor politieambtenaren in geval van traumagerelateerde klachten en dat beschikt over een landelijk netwerk van gespecialiseerde psychotherapeuten.

7. Opsporen en vervolgen verdachte

De objectiviteit van het onderzoek met betrekking tot het opsporen en vervolgen van de verdachte moet worden gewaarborgd. Het recherche personeel dat met het onderzoek wordt belast is zelf niet betrokken geweest bij het geweldsincident en heeft geen directe relatie met de politieambtenaar tegen wie het geweld was gericht, daardoor kan de nodige distantie worden bereikt. Bij geweld, met als gevolg ernstig letsel of grote verontwaardiging in het politiekorps, wordt de objectiviteit van het opsporingsonderzoek gewaarborgd door het opsporingsonderzoek te laten uitvoeren door recherche personeel uit een ander politiekorps. Het hoofd van het proces opsporing is verantwoordelijk voor het aanwijzen van het recherchepersoneel dat uiteindelijk met het opsporingsonderzoek zal worden belast.

7.1 Uitgangspunten

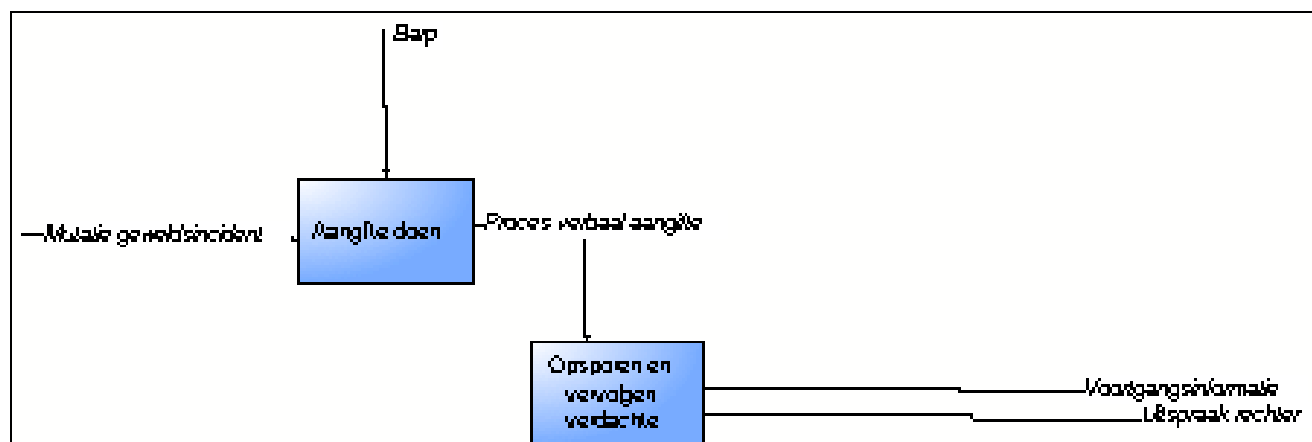
- de politieambtenaar heeft een proces-verbaal van bevindingen en bij aanhouding ook een proces-verbaal van aanhouding opgemaakt;
- de politieambtenaar doet aangifte en er wordt een proces-verbaal van aangifte opgemaakt;
- de objectiviteit van het opsporingsonderzoek moet zijn gewaarborgd;
- de politieambtenaar kiest bij de aangifte domicilie het centrale adres¹⁵ van het politiekorps.
- in het procesdossier worden behalve de naam, geboortedatum en geboorteplaats geen verdere privé-gegevens van de politieambtenaar vermeld;
- uit het procesdossier moet duidelijk blijken dat het hier gaat om een politieambtenaar in de uitoefening van zijn functie;
- het hoofd van het proces opsporing is verantwoordelijk voor de kwaliteit van het procesdossier. Voor dat dit dossier wordt aangeboden aan het OM wordt de kwaliteit van het dossier getoetst. Naast de nodige (wettelijke) bewijzen en stukken van overtuiging moet het procesdossier goed gedocumenteerde informatie bevatten om met succes de verdachte strafrechtelijk te vervolgen en financieel te treffen door het verhalen van de schade in het strafproces;
- het procesdossier moet bij het aanbieden aan het OM herkenbaar zijn als dossier¹⁶ GTPA.
- de slachtofferzorg waaronder de zorgvuldige informatieverstrekking aan de politieambtenaar is een verantwoordelijkheid van de casemanager van het korps.

¹⁵ Slachtoffer informatie t.b.v. de politieambtenaar wordt via dit adres door tussenkomst van de casemanager ter kennis gebracht van de politieambtenaar

¹⁶ Het gaat hierbij om het zogenaamde oormerken van het dossier. De meeste politiekorpsen hebben hierover afspraken gemaakt met het OM. Het oormerken kan door het gebruik van een opvallend stempel, de kleur van het dossier of bepaalde formulieren. Het gaat hier bij dat het dossier te onderscheiden is van andere procesdossiers.

Uitvoeringsregeling protocol GTPA

7.2 Processchema



7.3 Procesbeschrijving

7.3.1 Aangifte doen

Van een geweldsincident dient in principe een proces-verbaal van aangifte te worden opgemaakt. De operationeel leidinggevende ziet er op toe dat er daadwerkelijk aangifte is gedaan. Geweld tegen een politieambtenaar moet voor de verdachte zoveel mogelijk een strafrechtelijk vervolg krijgen. Indien de politieambtenaar die geconfronteerd is met geweld om bepaalde redenen geen aangifte wil of kan doen, dan doet de direct leidinggevende namens het politiekorps aangifte. Immers de bevoegdheid om aangifte te doen is niet beperkt tot het slachtoffer. Volgens artikel 161 van het Wetboek van Strafvordering is een ieder die kennis draagt van een begaan strafbaar feit bevoegd daarvan aangifte of klacht te doen. De politieambtenaar wordt in bescherming genomen door er voor zorg te dragen dat de voortgang van het opsporingsonderzoek en het dossier wordt afgeschermd en alleen kan worden geraadpleegd door daarvoor geautoriseerde personen.

Voor de strafrechtelijke veroordeling van de verdachte en het succesvol verhalen van de schade in het strafproces is het van belang dat het procesdossier volledig is.

Aandachtpunten voor het procesdossier zijn:

- in het proces-verbaal van aanhouding en bevindingen is duidelijk omschreven in welke mate de verdachte geweld heeft gebruikt en welke impact dat heeft gehad op de politieambtenaar;
- in het proces-verbaal wordt melding gemaakt of de politieambtenaar zelf ook geweld heeft moeten toepassen. De opgemaakte geweldsrapportage van de meerdere maakt geen deel uit van het procesdossier;
- in het proces-verbaal van aangifte wordt opgenomen dat de politieambtenaar zich als benadeelde partij, voor het verhalen van de schade op de verdachte, wil voegen in het strafproces;
- in het proces-verbaal van aangifte wordt de aard van het letsel en de omvang van de schade vermeld. Bij letsel moet de mogelijke duur van verhindering van de werkzaamheden (arbeidsverzuim gerelateerd aan het geweldsincident) worden vermeld;
- het voegingformulier met daarin een persoonlijke verklaring van de politieambtenaar. De verklaring moet een goed beeld geven van de persoonlijke belevenis, gevoelens en de impact die het geweld heeft gehad;

Uitvoeringsregeling protocol GTPA

- de aanwezigheid van het zogenaamde Terwee formulier;
- de aanwezigheid van een medische of geneeskundige verklaring die met toestemming van de politieambtenaar is ingevoegd;
- kleurenfoto's van het letsel/schade en eventueel van de plaats delict;
- getuigenverklaringen, aanvullende processen-verbaal van andere betrokken politieambtenaren;
- uitgebreide antecedenteninformatie over de verdachte over gedragingen en feiten waarvoor deze eerder met politie en justitie in aanraking is geweest.

Als over het optreden van de betrokken politieambtenaar een klacht is ingediend of een tegen aangifte is gedaan, dan wordt daarvan tevens melding gemaakt in het dossier. Informatie die door de politieambtenaar is gegeven in het kader van deze uitvoeringsregeling wordt, tenzij met toestemming van de politieambtenaar, niet gebruikt in het klachtenonderzoek naar het optreden van de politieambtenaar of in het opsporingsonderzoek naar aanleiding van de tegen aangifte.

De portefeuillehouder GTPA van het korps maakt werkafspraken met het OM voor de verdere afhandeling van de procesdossiers van geweld tegen de politieambtenaar en de wijze waarop deze als dossier herkenbaar zijn om deze met een bepaalde prioriteit ter zitting te brengen.

8. Schade verhalen

Het beleid is er op gericht dat de verdachte zowel strafrechtelijk als financieel verantwoordelijk wordt gesteld voor alle schade. Uit het eerder genoemde onderzoek naar agressie en geweld tegen politieambtenaren kwam naar voren dat niet alle politiekorpsen consequent zijn in het verhalen van de schade op de verdachte en bijvoorbeeld geen gebruik maakten om zich als benadeelde partij te voegen in het strafproces. Uit dat onderzoek kwam naar voren dat voeging in de strafzaak een succesvol instrument is om de schade te verhalen op de verdachte. Een politiekorps was in vergelijking met andere politiekorpsen zeer goed en succesvol omdat, deze in 91% van de vorderingen, schadebedragen kreeg toegewezen.

Alleen rechtstreekse schade die is geleden door het strafbare feit leent zich voor een vordering tot schade vergoeding in het strafproces. De schade kan bestaan uit immateriële en/of materiele schade geleden door de politieambtenaar en/of materiele schade geleden door het politiekorps. Niet in alle gevallen is de omvang van de schade eenvoudig vast te stellen. Voor het vaststellen van de immateriële schade wordt gebruik gemaakt van bestaand referentiemateriaal, zoals jurisprudentie uit een smartengeldgids en ervaringen van de politiekorpsen die zij met elkaar delen via Politie Kennis Net¹⁷. Voor het vaststellen en het later motiveren van de schade is kennis en expertise vereist. Met de afhandeling van de schade moet de politieambtenaar niet verder worden belast en moet in het afhandelen daar van de nodige ondersteuning krijgen van het korps.

Schade die niet gevorderd kan worden via het strafproces zal via een civiele procedure verhaald moeten worden op de dader. De civiele vordering is complex en soms langdurig van aard. Het afwegen van kosten en baten met als gevolg dat de vordering op de verdachte niet wordt uitgevoerd moet heel bewust worden genomen. Van een consequent gevoerd beleid in het verhalen van de schade zal een preventief signaal van uit gaan. Het financieel aansprakelijk stellen een verdachte voor alle gevolgen van zijn gedrag zal uiteindelijk effect moeten hebben op het terugdringen en voorkomen van geweld tegen de politieambtenaar. kan worden teruggedrongen.

8.1 Uitgangspunten

Indien de ambtenaar schadevergoeding vordert op grond van onrechtmatige daad, jegens hem gepleegd tijdens de uitoefening van de politietaak, kent het bevoegd gezag hem een tegemoetkoming in de kosten van rechtskundige hulp toe, tenzij het bevoegd gezag van oordeel is dat de vordering kennelijk onvoldoende grond heeft of kennelijk onredelijk is.

- Het politiekorps zorgt er voor dat de noodzakelijke schade-expertise aanwezig is.
- Het politiekorps ondersteunt (ontzorgt) de politieambtenaar die betrokken is bij een geweldsincident.
- Het politiekorps pleegt een optimale inspanning om de schade te verhalen op de aansprakelijke derde.
- Het verhalen van de schade zal bij voorkeur door voeging in het strafproces plaatsvinden met het verzoek om de schadevergoedingsmaatregel op te leggen (gevolg is dat incasso door het CJIB plaatsvindt).
- Het politiekorps kent een medewerker als “voegingsspecialist” of besteed dit specialisme uit aan derden voor de voeging in het strafproces;

¹⁷ Op het Politie Kennis Net is een zogenaamd virtueel kantoor ingericht waarin de politiekorpsen ervaringen en uitspraken van rechters met elkaar delen. Hier door ontstaat een voor de politie specifieke kennisbank voor het succesvol verhalen van de schade op de verdachte.

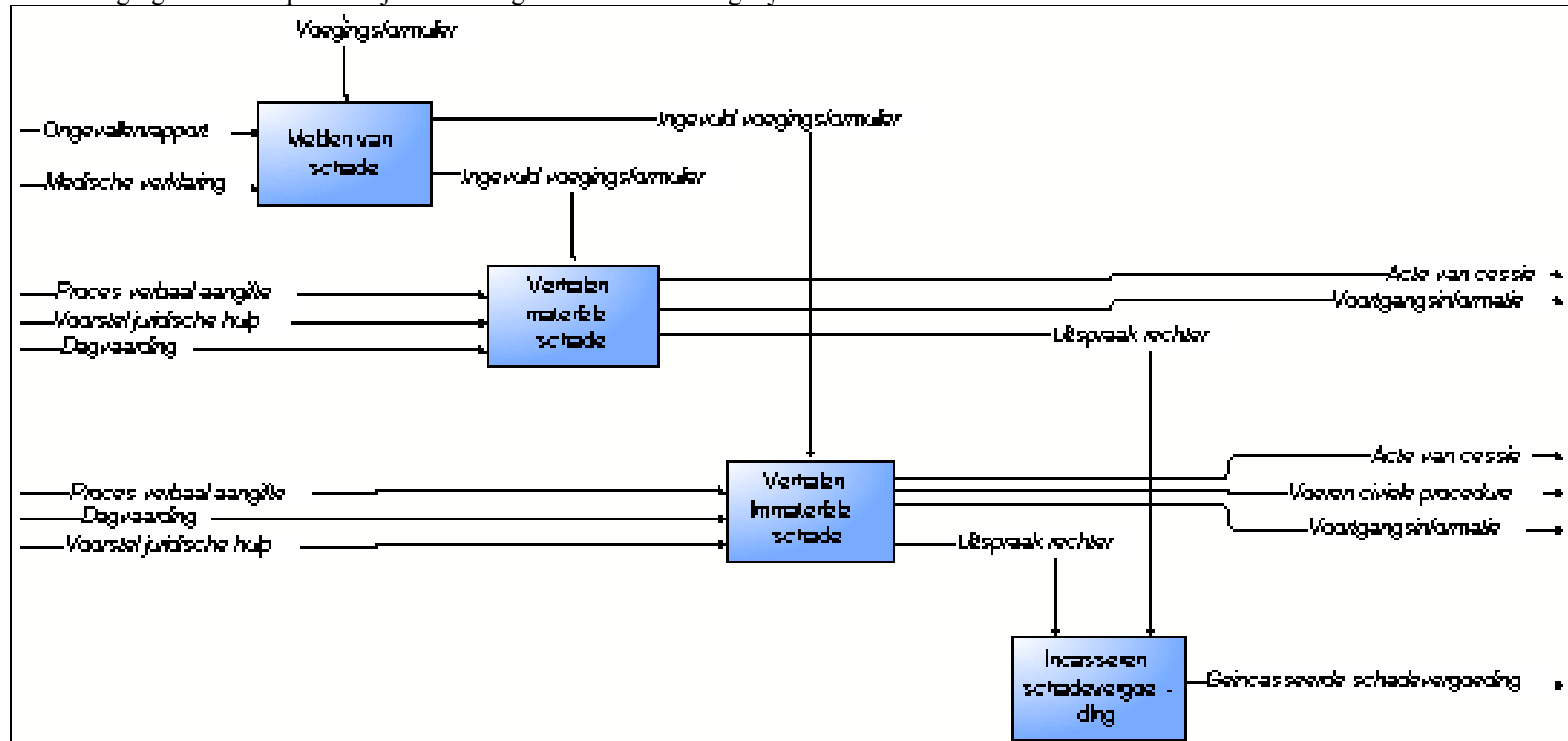
Uitvoeringsregeling protocol GTPA

- De schade bij voeging, moet het directe gevolg zijn van het geweld en eenvoudig van aard zijn en mag geen of weinig discussie in het strafproces opleveren;
- Is de schade niet eenvoudig van aard of voor een gedeelte niet toegekend tijdens het strafproces, dan zal de schade verhaald worden via een civiele procedure;
- De casemanager fungeert bij het verhalen van schade als intermediair tussen schadeverdachte, het OM/schadebemiddelaar, het CJIB en de politieambtenaar;
- De casemanager informeert de politieambtenaar over het verloop van het schadeproces;
- Het OM biedt de politieambtenaar als slachtoffer van geweld de mogelijkheid om schade in de strafzaak te kunnen voegen en zal in de strafzaak de schadevergoedingsmaatregel eisen;
- De casemanager moet het bedrijfsprocessysteem BVH kunnen raadplegen.

Uitvoeringsregeling protocol GTPA

8.2 Processchema 'Voeging in het strafproces'

Naast voeging in het strafproces zijn er ook nog andere diverse mogelijkheden om schade te verhalen



Uitvoeringsregeling protocol GTPA

8.3 Procesbeschrijving

8.3.1 Melden schade

Het melden van een schade¹⁸ gebeurt door de politieambtenaar, eventueel ondersteund door de casemanager, door middel van een schadeformulier. Indien de schade is vastgesteld, wordt dit gemeld op het schadeformulier. Als de schade nog niet bekend is, wordt de vastgestelde schade later gemotiveerd en gespecificeerd nagestuurd naar het OM.

Het proces-verbaal (inclusief Terwee bijlage en schadevermelding) wordt opgestuurd naar het Openbaar Ministerie, waarbij aangegeven wordt dat het proces-verbaal onder het geweldsprotocol valt. Indien de Terwee bijlage is ingevuld, wordt het slachtoffer informatie punt (SIP) geïnformeerd. In het proces-verbaal van aangifte wordt door de politieambtenaar domicilie gekozen op een centraal adres van het politiekorps. Via dit adres vindt indirect correspondentie plaats tussen het SIP en de direct leidinggevende en/of de casemanager die intern verantwoordelijk zijn voor het informeren van het de politieambtenaar. De politieambtenaar wordt geïnformeerd door de casemanager en/of zijn direct leidinggevende.

Rechtsbijstand

De politieambtenaar moet bij het verhalen van schade juridisch ondersteund kunnen worden met rechtsbijstand. Het politiekorps heeft deze expertise in de eigen organisatie ondergebracht of maakt gebruik van de diensten van derden, bijvoorbeeld een advocatenkantoor. Indien de ambtenaar schadevergoeding vordert op grond van onrechtmatige daad, jegens hem gepleegd tijdens de uitoefening van de politietaak, kent het bevoegd gezag hem een tegemoetkoming in de kosten van rechtskundige hulp toe, tenzij het bevoegd gezag van oordeel is dat de vordering kennelijk onvoldoende grond heeft of kennelijk onredelijk is. (artikel 69a 2^e lid van het Barp.)

8.3.2 Verhalen materiële schade

Artikel 69 Barp geeft de politieambtenaar recht op vergoeding van de schade aan zijn goederen die hij buiten zijn schuld lijdt ten gevolge van de uitoefening van zijn dienst, voorzover die schade niet bestaat uit de normale slijtage van die goederen. Het gaat hier om de privé goederen van de politieambtenaar die tijdens de dienst werden gedragen. De politieambtenaar heeft geen recht op vergoeding door de werkgever, indien hij ter zake van die schade rechten kan doen gelden tegenover derden (bijvoorbeeld de verdachte). Indien de politieambtenaar zijn rechten tegenover derden overdraagt aan het politiekorps door deze te voegen, krijgt hij/zij het schadebedrag echter wel van het politiekorps vergoed.

Als norm voor het bijstaan van een politieambtenaar geldt in dit kader dat de vordering die de ambtenaar ten opzichte van derden heeft, direct wordt overgenomen door het politiekorps en wordt bij voorschot uitbetaald in de vorm van een acte van cessie voor het veilig stellen van een civiele vordering tijdens het strafproces. Goed werkgeverschap vereist immers dat men een werknemer niet laat wachten op de vergoeding van schade die hij heeft geleden in de uitoefening van zijn functie.

De politieambtenaar komt tevens in aanmerking voor een tegemoetkoming in de kosten van rechtsbijstand, indien hij schadevergoeding vordert op grond van een onrechtmatige daad, tegen hem gepleegd tijdens de uitoefening van de politietaak, tenzij het politiekorps van oordeel is dat de vordering kennelijk onvoldoende grond heeft of kennelijk onredelijk is.

In geval van een dienstongeval, artikel 54 Barp, vergoedt het politiekorps de voor behandeling noodzakelijke kosten.

¹⁸ Zie ook hoofdstuk 5.

Uitvoeringsregeling protocol GTPA

Dit betekent in de praktijk dat het politiekorps de vergoede medische kosten door de geneeskundige verzekering aanvult tot 100%. Het gaat hierbij om materiële schadebedragen en niet over vergoedingen voor immateriële schade.

De volgende mogelijkheden staan open om de door een politieambtenaar geleden schade te verhalen. De meest gebruikte mogelijkheid is het voegen door de politieambtenaar in een strafproces, aangezien dit een efficiënte manier van schade verhalen is.

1. Strafrechtelijk (voeging)

Op grond van de Wet Terwee kan een verdachte van een strafbaar feit door de rechter in een strafproces worden verplicht een schadevergoeding aan de politieambtenaar te betalen.

Bij voeging dient er aangifte gedaan te worden en een Terwee-formulier ingevuld te worden, waarbij bij voorkeur ook de schadevergoedingsmaatregel wordt opgenomen, zodat het incassotraject via het CJIB verloopt.

De mogelijkheid van voeging als benadeelde partij vervalt indien het politiekorps de betrokken politieambtenaar volledig en onvoorwaardelijk schadeloos stelt. Voeging als benadeelde partij blijft voor de betrokken ambtenaar wel mogelijk indien hem een renteloze lening op basis van een akte van cessie of een voorschot is verstrekt. Voeging in het strafproces heeft een aantal voordelen. Naast het feit dat in dezelfde zitting zowel een straf als de schade wordt geregeld, is het voegen wat betreft proceskosten kosteloos.

De portefeuillehouder GTPA maakt met het OM nadere werkafspraken over de te volgen voegingprocedure. Aandachtspunt hierbij is dat bij de keuze van het strafrechtelijke vervolg (hoger beroep) deze voeging ook mogelijk is.

Indien bij voeging de zaak niet-ontvankelijk wordt verklaard wordt in principe de schade verhaald via een civiele procedure.

2. Civielrechtelijk

Op grond van het burgerlijk recht kan de betrokken politieambtenaar c.q. de organisatie bij de civiele rechter op basis van een onrechtmatige daad schadevergoeding van de verdachte vorderen. Als er sprake is van een strafrechtelijke voeging wordt dit resultaat eerst afgewacht alvorens een civiele procedure te starten. In plaats van het "Voegingsformulier" wordt een "dagvaarding" ter inleiding van een civiele procedure bij de (kanton)rechter gebruikt.

3. Minnelijk regeling

Bij deze optie voor verhalen van schade wordt met de aansprakelijke derde middels een minnelijk overleg de schadeafhandeling gerealiseerd.

4. Schadefonds Geweldsmisdrijven

Voor slachtoffers van geweldsmisdrijven bestaat de mogelijkheid een verzoek om uitkering bij het Schadefonds Geweldsmisdrijven te doen. Het fonds, dat onder het Ministerie van Justitie valt, keert vergoedingen uit voor materiële of immateriële schade¹⁹. Voorwaarde is dat de politieambtenaar ernstig psychisch of lichamelijk letsel heeft opgelopen en dat de schade nergens anders kan worden verhaald. Ook politieambtenaren die ten gevolge van geweld ernstig leed hebben ondervonden, kunnen conform de criteria een claim indienen bij het Schadefonds. De mogelijkheid komt echter te vervallen op het moment dat het politiekorps de betrokken politieambtenaar al schadeloos heeft gesteld. De betrokken politieambtenaar is dan immers al schadeloos gesteld.

¹⁹ Let op: het Schadefonds Geweldsmisdrijven keert alleen geld uit voor lichamelijk en/of geestelijk letsel en dus niet voor beschadiging van eigendommen als gevolg van geweld.

Uitvoeringsregeling protocol GTPA

Het politiekorps komt als cessionaris (degene aan wie de vordering gecedeerd is) niet voor een uitkering in aanmerking.

5. (dienst)ongevallenverzekering

Politieambtenaren zijn verzekerd voor dienstongevallen. Door middel van het invullen van een aangifteformulier (dienst)ongevallenverzekering kan blijvende invaliditeit en overlijden als gevolg een dienstongeval vergoed worden. Dit dient binnen 180 dagen na het incident ingediend te worden.

6. Afwikkeling schade t.g.v. een dienstongeval

In geval van een dienstongeval, artikel 54 Barp, vergoedt het politiekorps de voor behandeling noodzakelijke kosten. Dit betekent in de praktijk dat het politiekorps de vergoede medische kosten door de geneeskundige verzekering aanvult tot 100%. Het gaat hierbij om feitelijke schadebedragen en niet over vergoedingen voor immateriële schade

7. CAO Waarborgfonds

In het CAO-overleg politie van 2005-2007 is overeengekomen dat een waarborgfonds voor de Nederlandse Politie op zou worden gericht. Dit waarborgfonds is een bodemvoorziening voor politieambtenaren in het geval er sprake is van schade van de politieambtenaar ten gevolge van een dienstongeval of anderszins ten gevolge van de dienstuitoefening, die niet op een andere grond wordt vergoed en dit sociaal-maatschappelijk gezien niet aanvaardbaar is.

8.3.3 Schade voor het politiekorps

Naast de schade die de politieambtenaar lijdt kan ook het politiekorps zelf schade lijden. Hieronder vallen bijvoorbeeld de situaties dat een gewonde politieambtenaar geen dienst kan doen. De *Verhaalswet Ongevallen Ambtenaren* biedt mogelijkheden om deze schade te verhalen op de verdachte ervan. Schade aan eigendommen van het politiekorps, zoals schade aan voertuigen kunnen op de verdachte worden verhaald. Indien het politiekorps voor dergelijke schadegevallen is verzekerd, dient er afstemming met de verzekeringsmaatschappij plaats te vinden gezien het feit dat de verzekeringsmaatschappij een eigen verhaalsrecht heeft. Tevens kan gedacht worden aan de proceskosten die moeten worden gemaakt in het kader van het schadeverhaal. Omdat hiermee mede een maatschappelijk belang gemoeid is, dient het politiekorps dat schade lijdt zich zo veel mogelijk in te spannen de geleden schade, hoe gering ook, op de verdachte te verhalen. Vaak nog wordt de schade die het politiekorps lijdt niet verhaald op de verdachte, terwijl dit, vanuit het oogpunt van het slachtoffer en de mogelijke preventieve werking, wel zeer wenselijk zou zijn. Het verdient daarom de aanbeveling om de bedrijfsschade die het politiekorps lijdt, via een civiele vordering op de verdachte te verhalen. Hiervan gaat direct een maatschappelijk signaal uit dat dergelijk gedrag niet getolereerd wordt.

8.3.4 Verhalen immateriële schade

Artikel 69, derde lid, Barp bepaalt dat aan de politieambtenaar de immateriële schade die hij ten gevolge van de uitoefening van zijn dienst lijdt, in geld wordt vergoed, voor zover hij terzake van deze schade op basis van een onherroepelijke rechterlijke uitspraak tegenover derden rechten op betaling van een geldsom kan doen gelden, en mits hij deze rechten binnen zes maanden na de definitieve rechterlijke uitspraak overdraagt aan het politiekorps.

Als norm dient dan ook in het geweldsprotocol te worden opgenomen dat in geval van immateriële schade een vordering door het politiekorps wordt overgenomen, zodra er een onherroepelijke rechterlijke uitspraak is waarbij aan een politieambtenaar vergoeding (in geld) van immateriële schade die hij ten gevolge van de uitoefening van zijn dienst heeft geleden, wordt toegekend. De ambtenaar dient in dit geval wel zijn rechten tegenover derden binnen zes maanden na de definitieve rechterlijke uitspraak over te dragen aan het politiekorps. Deze termijn kan het politiekorps verlengen indien door omstandigheden deze uitspraak nog niet in het bezit van betrokkene is.

Uitvoeringsregeling protocol GTPA

Punt van aandacht is hier dat voor immateriële schade in de strafprocedure de betrokken politieambtenaar de gedagvaarde partij is. Conform de CAO 2001-2003 kan immateriële schade namelijk pas worden gecedeerd na een rechterlijke uitspraak. Ten tijde van de strafprocedure is voor de immateriële schade de politieambtenaar dus nog de benadeelde partij.

Het is niet gebruikelijk dat in één zaak twee ‘benadeelde partijen’ worden opgeroepen. Dit is voor de werkwijze volgens het protocol wel vereist, te weten het bevoegde gezag voor de materiële schade en de politieambtenaar voor de immateriële schade.

Terwee voeging

Wat immateriële schade betreft geldt dat overleg met het Openbaar Ministerie over de ingediende schadevordering geschiedt voorafgaand aan de zitting. Discussies over het al dan niet ondersteunen van een vordering van immateriële schade dienen voorafgaand en niet ter zitting te worden gevoerd.

Bij ernstig lichamelijk letsel is het ten behoeve van de vaststelling van de schade raadzaam een recente medische verklaring over te leggen waaruit blijkt hoe het letsel zich heeft ontwikkeld. Deze medische verklaring moet voorafgaand aan de zitting beschikbaar zijn. De contactpersoon bij het politiekorps zal dit met de betrokken politieambtenaar bespreken.

8.3.5 Incasseren schadevergoeding

Nadat door de rechter in die zaak een schadebedrag is vastgesteld, vindt zonodig een verrekening plaats tussen de betrokken politieambtenaar enerzijds en het politiekorps anderzijds. De casemanager draagt zorg voor het daadwerkelijke verhaal van de schade op de verdachte (via CJIB of deurwaarder). Voor het overdragen van de vorderingsrechten is een akte van cessie nodig, welke ondertekend is door de politieambtenaar.

In geval er restschade is doordat een deel van de schade niet ontvankelijk is verklaard, er indirecte schade is (bijvoorbeeld loonderving), of de vordering deels is toegewezen kan deze nog verhaald worden door een civiele procedure te starten.

9. Proces evalueren

Evaluatie is er op gericht om de processen te verbeteren en het gevoerde beleid mogelijk aan te passen. Het beleid is primair gericht om geweld tegen politieambtenaren te voorkomen. Evaluatie geeft inzicht in de mate van tevredenheid over de behandeling van de politieambtenaar nadat deze is geconfronteerd met geweld. Evaluatie van het proces is pas mogelijk als een dossier is afgewerkt en alle onderzoeken die een relatie hebben met het geweldsincident zijn afgerond. De direct leidinggevende is verantwoordelijk voor de evaluatie van het geweldsincident. De portefeuillehouder GTPA van het korps is verantwoordelijk voor de beleidsevaluatie en het evalueren van het gehele proces.

Uitgangspunten voor evaluatie zijn:

- Het politiekorps heeft in een procedure beschreven de wijze waarop de evaluaties moeten worden uitgevoerd.
- Het politiekorps heeft in een procedure beschreven bij wie en op welke wijze de politieambtenaar een klacht kan indienen over de afhandeling van het geweldsincident.
- Dat het dossier van het geweldsincident als afgehandeld beschouwd kan worden.
- Het lerende vermogen van de politieambtenaar en het politiekorps er op gericht is om het geweld in de toekomst te voorkomen en/of te beperken.
- De politieambtenaar zich ongedwongen voelt om te kunnen evalueren.
- Dat de direct leidinggevende van de evaluatie een verslag wordt gemaakt en dat dit ter kennis wordt gebracht van de casemanager en/of de portefeuillehouder GTPA van het korps.
- Informatie uit de evaluatie heeft het karakter van vertrouwelijkheid en kan niet in andere onderzoeken gericht tegen de politieambtenaar gebruikt worden.

9.1 Behandelen klachten over de uitvoering en het proces

De direct leidinggevende en de casemanager onderhouden tijdens het proces regelmatig het contact met de politieambtenaar en kunnen tussentijds naar de mate van tevredenheid over de behandeling informeren. Zij hebben een verantwoordelijkheid en rol om er voor te zorgen dat de politieambtenaar met het geweld geconfronteerd is geweest zich gewaardeerd en voldoende ondersteund voelt.

Als de betrokken politieambtenaar van mening is dat de behandeling en afwikkeling van het hem overkomen geweldsincident niet of onvoldoende is opgepakt, dan stelt hij zijn direct leidinggevende hier formeel van in kennis.

Heeft de klacht inhoudelijk betrekking op de rol van de direct leidinggevende, dan moet de politieambtenaar zich kunnen richten tot een ander, bijvoorbeeld de naast hogere lijnchef of de casemanager. De leidinggevende, bij wie de politieambtenaar zijn beklag heeft gedaan, is verantwoordelijk voor de verdere afhandeling en stelt een nader onderzoek in.

De portefeuillehouder GTPA van het politiekorps wordt in kennis gesteld en geïnformeerd.

Richt de klacht zich tegen het vervolgingsproces dan informeert de portefeuillehouder GTPA het OM en voert overleg op welke wijze de klacht wordt afgehandeld.

De politieambtenaar ontvangt binnen 48 uur bericht dat de klacht in behandeling is genomen. Binnen 4 weken wordt de klacht afgehandeld en ontvangt de politieambtenaar schriftelijk bericht van de portefeuillehouder GTPA over de wijze waarop deze klacht is afgedaan.

De betrokken politieambtenaar heeft de mogelijkheid om binnen 6 weken na verzending van het afdoeningbericht, schriftelijk en met redenen omkleed, bezwaar te maken bij de korpsbeheerder.

Uitvoeringsregeling protocol GTPA

9.2 Evalueren van geweldsincident

Na afloop van een geweldsincident vindt een evaluatie plaats. Alle betrokkenen en het politiekorps moeten willen leren van deze ervaring om zo in het dagelijkse politiewerk gevaar en geweld te voorkomen. De effectiviteit van het optreden en de wijze van aanpak wordt geëvalueerd. De direct leidinggevende is verantwoordelijk voor het evalueren van het geweldsincident. Binnen 14 dagen na het geweldsincident vindt de evaluatie plaats. De ervaringen worden binnen het politiekorps met elkaar gedeeld tijdens briefings, themaoverleg en tijdens de integrale beroepsvaardigheidstraining (IBT). Op grond van de uitkomsten worden bepaalde werkprocessen aangepast en of verbeterd.

Een aantal aandachtspunten die van belang is bij de evaluatie:

- de aanleiding van het incident;
- de plaats en de omgeving;
- de rol van het meldkamerdomein bij intake en uitgifte van een melding;
- de informatiepositie voor en tijdens het optreden;
- de wijze van preparatie;
- gevaarsherkenning, op welk moment veranderde de situatie naar een gewelddadige;
- de wijze van aanpak;
- de hulp en back-up van andere collega's;
- de opvang en de De-briefing;
- de samenwerking met het proces opsporen en vervolgen;
- de informatie gedurende het afhandelingsproces;
- de contacten met het OM.

10. Proces beleidsevaluatie

Het politiekorps voert een preventief beleid dat er op is gericht om het geweld gericht tegen politieambtenaren te voorkomen. De portefeuillehouder GTPA van het politiekorps is verantwoordelijk voor het gevoerde beleid en het implementeren daarvan. Geweldsincidenten worden geëvalueerd met de bedoeling om daarvan te leren.

10.1 Evalueren van het beleid en de uitvoering van het protocol

Het politiekorps evalueert minimaal eenmaal per jaar het gevoerde beleid en de uitvoering van de processen. Evaluatie maakt het mogelijk de processen te verbeteren en te managen. Het gevoerde beleid is er op gericht om geweld tegen politieambtenaren te voorkomen. Het proces is er op gericht om de politieambtenaren optimaal te ondersteunen en de verdachte strafrechtelijk en financieel verantwoordelijk te stellen voor de gevolgen van het geweld tegen de politieambtenaar.

Uitgangspunten voor het evalueren van het beleid en de uitvoering van het protocol:

- geweld wordt altijd gemeld en geregistreerd;
- er vindt strafrechtelijke vervolging plaats van de verdachte;
- de verdachte wordt financieel verantwoordelijk gesteld;
- het geweldsincident wordt altijd geëvalueerd
- voortgangsregistratie heeft plaatsgevonden door de casemanager;
- het proces wordt geëvalueerd;
- er is sprake van verslaglegging van de evaluaties;
- er vindt een klachtenregistratie plaats;
- in het medewerkers tevredenheids onderzoek (MTO) wordt aandacht besteed aan het geweld tegen de politieambtenaar.

De portefeuillehouder GTPA van het politiekorps is verantwoordelijk voor de kwaliteit en de wijze waarop het evaluatieproces wordt uitgevoerd.

De aard en omvang van het geweld wordt tweemaal per jaar in een beheersmatig overleg met de de leiding van het politiekorps geëvalueerd en besproken. De portefeuillehouder GTPA levert daarvoor de nodige informatie aan en doet voorstellen en geeft adviezen die een bijdrage leveren aan het terugdringen en het voorkomen van geweld tegen de politieambtenaren van het politiekorps.

Van de beleidsevaluatie worden de volgende inzichten en effecten verwacht:

- de aard en de omvang van het geweld dat is gericht tegen de politieambtenaren van het politiekorps;
- de mogelijke oorzaken en trends die aanleiding geven tot geweld;
- het politiekorps is in staat gericht onderzoek te doen naar mogelijke oorzaken van geweld;
- de mate waarop het gevoerde beleid effect heeft gehad op het voorkomen en terugdringen van het geweld en de mate waarin dit beleid moet worden bijgesteld;
- de maatregelen die genomen moeten worden om geweld tegen de politieambtenaren te voorkomen en het veiligheidsgevoel bij de politieambtenaren te vergroten;
- de mate waarop bepaalde werkprocessen of de werkomgeving moeten worden aangepast;
- de mate waarop het personeel moet worden opgeleid, getraind worden en getraind blijven in het omgaan, beheersen en voorkomen van geweld;
- de mate van tevredenheid in ondersteuning en het vertrouwen in het politiekorps;
- de mate waarin de veiligheidsbeleving van politieambtenaren is toe of afgenomen;
- dat het gevoerde beleid en het effect daarvan met andere korpsen gedeeld kan worden.

Bijlagen

Bijlage 1: Brondocumenten

- Aanpak geweld tegen politieambtenaren van het korps Haaglanden
- Actieprogramma Ministerie van BZK “Veilige Publieke Taak”
- Agressie en geweld tegen politiemensen van Politie en Wetenschap nr 45c
- Akkoord Arbeidsvoorwaarden voor de sector politie 2005 t/m 2007
- Arbo-wetgeving
- Barp
- Beschrijving van het overzicht GTPA per korps
- Boekwerkje “Hoe begeleid ik mijn politieambtenaars bij een geweldsincident of dienstongeval” politieregio Hollands-Midden
- Doorkijk Referentiemodel Bedrijfsprocessen Politie 2008
- Folder Geweldsprotocol, van de politieregio Haaglanden
- Functiebeschrijving schade-intercedent politieregio Hollands-Midden
- Geweldsprotocol politieregio Gelderland-Zuid
- Geweldsprotocol politieregio Rotterdam-Rijnmond
- Geweldsprotocol politieregio Utrecht
- Handboek agressie en geweld, voorkomen, beperken, afhandelen
- Handreiking ‘Protocol geweld tegen de politie’ 2005 van het Ministerie BZK
- Instructie Terwee-Schadebemiddeling voor de politieregio Hollands-Midden
- Politie in ontwikkeling
- Procesbeschrijving geweld tegen politieambtenaren politieregio Limburg-Zuid
- Rapport Bont en Blauw van het onderzoeksbureau Beke
- Sjabloon Arbocatalogus Agressie en geweld van BZK
- Werkgeversvisie Politie 2008 “een inspirerend fundament”
- Diverse informatie waaronder formulieren uit diverse politieregio’s

Bijlage 2: Leden werkgroep

Van de werkgroep maakten deel uit:

- Ingrid Berben beleidsondersteuner College van Procureurs Generaal van het Openbaar Ministerie
- Linda Evertse, beleidsmedewerker politieregio Rotterdam-Rijnmond
- Marloes Hogenbirk, PMA functionaris politieregio Groningen
- Jos van 't Hof, wijkteamchef binnen politieregio Zaanstreek Waterland
- Daniel Niezink, procesconsultant vanuit TNO Management Consultants
- Theo Pruijm, PMA functionaris politieregio Groningen
- Suzanne de Quillettes, coördinator geweldsprotocol politieregio Haaglanden
- Jasmijn Ross, juridisch beleidsmedewerker en schadecoördinator politieregio Gelderland-Zuid
- Nico Slikboer, portefeuillehouder geweld politieregio Zuid-Holland-Zuid
- Jan Smit, projectleider voor de sector politie, programma Veilige Publieke Taak
- Leo Verboom, schade en letsel afhandeling politieregio Hollands-Midden
- Peter Wanders, nazorg en arbocoördinator politieregio Zaanstreek Waterland
- Lis Weimar, beleidsadviseur politieregio Amsterdam-Amstelland

Bijlage 3: Protocol Bedreigde Politieambtenaar

Het onderstaande protocol is in 2008 opgesteld door een aantal specialisten op het gebied van bewaken en beveiligen en aangeboden aan de stuurgroep GTPA. De stuurgroep GTPA is akkoord gegaan met dit document. Binnen de Board Opsporing is dit protocol voor nadere uitwerking aangeboden en werd is aangepast op het proces van Bewaken en Beveiligen. Het protocol beschrijft de maatregelen en gevolgen van van relationeel en instrumenteel geweld. De privé omgeving van de politieambtenaar komt hierbij mogelijk nadrukkelijk in beeld en zijn de genomen maatregelen ook voor hen ingrijpend. Vooral de directe partner en gezinsleden moeten hierbij van het politiekorps de nodige aandacht en zorg worden aangeboden.

Protocol bedreigingen

Agressie en geweld tegen politiemensen is onacceptabel. De korpschef geeft gelet op de impact voor betrokkene en zijn omgeving en het uitvoeren van de politietaak, hier een hoge prioriteit aan. Op de politiemedewerkers ruste een zware morele verplichting om bedreigingen te melden. De korpschef en de medewerker plegen overleg over wie aangifte doet van de bedreiging. Immers uitgangspunt moet zijn dat de dader daadwerkelijk gaat voelen en ervaren dat hij te ver is gegaan. Dat betekent dat de politie duidelijke grenzen stelt aan de gedragingen, voorkomt dat agressie en geweld loont, voorvallen registreert en altijd voor een adequate reactie zorgt.

Bedreigingen tegen politiemensen komen in allerlei gradaties voor en kunnen ernstige en verstrekkende gevolgen hebben voor de politieambtenaar, zijn dierbaren en huisgenoten, en voor het uitvoeren van de politietaak. Gevolgen moeten daarom tot een minimum worden beperkt. Dit vraagt om een duidelijke aanpak. Dit protocol geeft handreikingen, processtappen en uitgangspunten voor de aanpak van bedreigingen binnen politie Nederland. Deze maatregelen moeten er voor zorgen dat de politieambtenaar het gevoel krijgt 'er niet alleen voor te staan'. De organisatie heeft een zorgplicht naar de bedreigde collega en voor de continuïteit van de politietaak.

Begrippen

Het (serieus) bedreigen beperkt zich niet alleen tot de werkgever en/of zijn werknemer maar ook tot mensen in hun kring, zoals familieleden. Bedreigen kan met woorden voorwerpen en/of wapens plaatsvinden. Bedreigen in de zin van dit protocol is breder dan het strafrechtelijke begrip en omvat ook intimideren, signaal te worden gevolgd of andere aanwijzingen van dreigingen. De dader die bedreigingen uit doet dit om te zorgen dat de politieambtenaar iets doet of nalaat en dus om bewust iets te bereiken (instrumenteel) en / of uit frustratie, dus impulsief vanuit een stuk emotie.

Uitgangspunten

- Bedreigingen vragen om specifieke maatregelen, zorg en vergoedingen.
- Waarderen en evalueren van een bedreiging vraagt om een specifieke deskundigheid.
- Aansluiten bij bestaande organisatorische entiteiten, taken en procedures van het stelsel bewaken en beveiligen.
- Stevige borging van de verantwoordelijkheden en taken binnen de organisatie.
- De hoofdofficier van justitie is verantwoordelijk voor de besluitvorming bij veiligheidsmaatregelen in het kader van bewaking en beveiliging en het strafrechtelijk vervolgen van de verdachte.

Uitvoeringsregeling protocol GTPA

- Werkgever, korpsbeheerder, is verantwoordelijk voor het uitvoeren van het bewakings- en beveiligingstraject, de personeelszorg en het voorschieten bij materiële schade als gevolg van de bedreiging. De werkgever stelt zich garant voor de kosten die het beperken en afhandelen van de bedreigingen met zich brengt. Indien bovenop het niveau van keurmerk veilig wonen preventiemaatregelen nodig zijn aan de woning, komen deze voor rekening van het politiekorps. De werkgever blijft verantwoordelijk voor het nemen van deze uitvoeringsmaatregelen indien de medewerker zijn woonplaats buiten de regio heeft. De werkgever pleegt hiertoe overleg met het politiekorps waar de bedreigde zijn of haar woonplaats heeft.
- Aandacht voor de persoonszorg en het persoonlijke welzijn is een lijnverantwoordelijkheid.
- Zware morele meldingsplicht voor de werknemer.
- Binnen uniforme procedures leveren van maatwerk per casus.

Organisatorische en proces maatregelen

- Binnen de korpsleiding is een portefeuillehouder aangewezen.
- Duidelijke splitsing van verantwoordelijkheden tussen personeelszorg, opsporingsonderzoek, waardering van de bedreigingen en de overall casemanager.
- De casemanager is bij voorkeur een aangewezen lid van de districtsleiding.
- De waardering en evaluatie van de dreiging wordt neergelegd bij de eenheid die belast is met het stelsel van bewaken en beveiligen. Bij de analyse wordt gebruik gemaakt van de informatie uit het nationale en regionale informatieknooppunt.
- Duidelijke instructie van het personeel vooraf en bij de start van de procedures na een bedreiging:
 - o elke bedreiging, intimidatie, signaal te worden gevolgd of andere aanwijzingen van dreigingen van werknemer of zijn naasten, serieus nemen;
 - o iedereen binnen de organisatie kan te maken krijgen met intimidatie en bedreiging;
 - o duidelijke normstelling 'wat wel en niet wordt geaccepteerd';
 - o terughoudendheid in de media:
 - korpsafspraken in overleg met openbaar ministerie over woordvoering naar buiten;
 - o duidelijke instructies ten aanzien van fotograferen en filmen van bedreigde collega's;
 - o evacuatieprotocol voor de werknemers en zijn gezin.
- Duidelijke instructie over waarborgen anonimiteit van werknemers:
 - o voertuigen werknemers
 - o telefoonnummers werknemers of politie.
- Periodiek bespreken in werkoverleg en functioneringsgesprekken van agressie en geweld inclusief bedreigingen.

Uitvoeringsregeling protocol GTPA

Eerste fase - na openbaring van de bedreiging

- De werknemer is verplicht elke bedreiging, intimidatie, signaal te worden gevolgd of andere aanwijzingen van dreigingen van werknemer of zijn naasten, te melden en vast te leggen.
- Het politiekorps neemt waar mogelijk en nodig maatregelen om te voorkomen dat medewerkers in situaties van bedreigingen belanden.
- Het politiekorps zorgt voor het analyseren, veredelen en waarderen van elke bedreiging, intimidatie, signaal te worden gevolgd of andere aanwijzingen van dreigingen van werknemer of zijn naasten:
 - o betrokken wordt, als instrumentele waarderingstraject is gestart, in principe zo spoedig mogelijk op de hoogte gesteld van de waardering;
 - o mocht de waardering daar aanleiding toe geven zorgt de verantwoordelijke van dit proces voor het bijeenroepen van de leden van de uitvoeringsorganisatie die beslist over de te nemen maatregelen. In ieder geval zijn hierin vertegenwoordigd het openbaar ministerie, verantwoordelijke voor de bedrijfsopvang en iemand die opgeleid is op terrein van bewaken en beveiligen;
 - o binnen de uitvoeringsorganisatie beslist de korpschef.
- Duidelijke norm hanteren wie wanneer reageert in de richting van de 'bedreigde' collega.
 - o Als bedreigde mogelijk nog niet op de hoogte is, wordt hem dit zoveel mogelijk in persoon door of namens de korpschef verteld met een inschatting hoe ernstig de dreiging is en de mate van waarschijnlijkheid dat deze wordt uitgevoerd.
 - o Duidelijkheid over vervolgstappen, wie welke verantwoordelijkheid dragen en informatiemomenten.
- In de waardering wordt een glijdende schaal van maatregelen aangeboden. De werknemer krijgt, afhankelijk van de waardering, een (pakket) aan maatregelen aangeboden dan wel opgelegd.
- Als werknemer naar andere locatie moet vertrekken, ontvangt hij duidelijke mondelinge instructies, het evacuatieprotocol en adressen waar hij naar toe kan gaan.
 - o (Mondeling) instructies en tips
 - gevolgen te beperken en veiligheid verhogen
 - om kinderen voor te lichten
 - voor contacten met derden
 - bij niet meer uitvoeren van werk door partner
 - o Werknemer krijgt een coach toegewezen, als
 - vertrouwenspersoon
 - intermediair naar de organisatie - onder meer informatie doorgeven over mogelijke dader(s)
 - intermediair naar psychische hulp
 - mentale begeleider werknemer / gezin
 - organisator andere praktische zaken
 - o Informatie
 - verwachting duur beveiliging
 - mogelijke media aandacht / berichten
- De korpsleiding wordt periodiek geïnformeerd over de 'dreigingsituatie' en de (te nemen) maatregelen die de veiligheid moeten vergroten. De toegewezen coach wordt betrokken bij dit overleg. De korpsleiding wordt actief geïnformeerd over de span- en draagkracht van de werknemer en zijn gezin. Bespreking in het sociaal medisch team is daarom raadzaam.

Uitvoeringsregeling protocol GTPA

- Als medewerker direct gevaar loopt zorgt het korps voor de onmiddellijke opvang van alle gezinsleden.

Tweede fase - afbouw / nazorgfase

- De casemanager is verantwoordelijk voor een zorgvuldige en stapsgewijze afbouw van de procedure.
- Korpsleiding informeert de 'bedreigde' werknemer over de afbouw of beëindiging van de beveiliging.
- Korpsleiding laat hiertoe een laatste waardering van de dreiging uitvoeren.

Bijlage 4: Voorbeeld van een besmettingsprotocol

BESMETTINGSPROTOCOL POLITIE FRYSLAN²⁰

Het besmettingsprotocol is van toepassing op de ambtenaren van politie in dienst van de regiopolitie Fryslân. Krachtens artikel 3, eerste lid van de Politiewet zijn dat:

- a. ambtenaren, aangesteld voor de uitvoering van de politietaak (inclusief aspirant);
- b. ambtenaren, aangesteld voor de uitvoering van technische, administratieve en andere taken ten dienste van de politie;
- c. vrijwillige ambtenaren, aangesteld voor de uitvoering van de politietaak.

Op andere functionarissen, zoals stagiaires, uitzendkrachten en overige medewerkers is de regeling niet van toepassing.

Het protocol geldt tevens als er op een andere wijze sprake is van een (mogelijke) besmetting met virussen, bacteriën, schimmels, parasieten en gisten.

Eerste Hulp bij bijt- of prikongevallen

- Laat de wond flink doorbloeden
- spoel de wond en de omliggende huid daarna met leidingwater
- was de wond en de omliggende huid vervolgens met leidingwater en zeep
- desinfecteer de wond met Betadine® oplossing (jodium) uit een EHBO-verbanddoos

Eerste Hulp bij spuugincidenten en bij besmetting van de slijmvliezen

- Neus, mond, oog of wondjes ruim spoelen met leidingwater (gebruik voor de ogen de pepperspraydouche)

1. Rol betrokken medewerker

- Handelt bij een (mogelijke) besmetting conform dit protocol en de Uitvoeringsregeling Besmettingspreventie politie Fryslân
- Stelt de groepschef of de chef van dienst z.s.m. op de hoogte van het bijt- en/of prikongeval of van de (mogelijke) besmetting met virussen, bacteriën, schimmels, parasieten en gisten of laat dit doen
- Geeft tevens de naam en de geboortedatum door en laat aan zijn groepschef weten waar hij/zij de eerstkomende tijd telefonisch bereikbaar is
- Voorziet de bedrijfsarts, de adviseur infectiepreventie van het ziekenhuis of de technisch onderzoeker van alle gevraagde informatie om het besmettingsrisico te kunnen vast te stellen
- Volgt de aanwijzingen van deze deskundigen op
- Stelt als dit nog niet is gebeurd bij de eerstvolgende gelegenheid de bedrijfsarts op de hoogte om zo de medische nazorg door de bedrijfsarts te waarborgen
- Maakt een proces-verbaal van ongeval en het REAAL-formulier op of laat dit doen

²⁰ Bijlage van de Uitvoeringsregeling besmettingspreventie politie Fryslân.

Uitvoeringsregeling protocol GTPA

2. Rol Groepschef of Chef van dienst

- Vangt de betrokken medewerker op of laat dit doen
- Handelt bij een (mogelijke) besmetting conform dit protocol en de Uitvoeringsregeling Besmettingspreventie politie Fryslân en wijst de betrokken medewerker op diens rol
- Stelt vast of laat vaststellen of de 'besmettingsbron' wel of niet wil meewerken aan een medisch of technisch onderzoek
- Laat de besmettingsbron bij een verwijtbare besmetting als verdachte aanhouden en laat anders diens vast woon- of verblijfplaats vaststellen
- Stelt de Meldkamer Fryslân (MKF) direct in kennis van de (mogelijke) besmetting
- Geeft de naam, de geboortedatum van de betrokken medewerker door en waar deze de komende tijd telefonisch te bereiken is
- Laat de MKF met het Opvangteam Fryslân (OTF) bellen
- Schakelt indien nodig geacht via de MKF de technische recherche in
- Belt tijdens kantooruren (08.00 uur –17.00 uur) de gegevens van de betrokken medewerker door aan het bedrijfsgezondheidscentrum, tel. **058-8808100**, die daarna de bedrijfsarts contact laat zoeken met de betrokken medewerker
- Belt buiten kantooruren met de adviseur infectiepreventie van het Medisch Centrum Leeuwarden, **telefoon 058 - 2866666**
- Draagt zorg voor de begeleiding van de betrokken medewerker
- Stelt na overleg met de betrokken medewerker de achterban op de hoogte
- Meldt het incident conform het geweldsprotocol van politie Fryslân als dienstongeval/bedrijfsongeval aan bij de casemanager nazorg **tel. 06 5435 1123**
- Draagt in overleg met de betrokken medewerker zorg voor het opmaken en het verzenden van het proces-verbaal van ongeval en het formulier van de ongevallenverzekeraar
- Maakt in het bedrijfsprocessensysteem (BCVH) een verslag van zijn of haar activiteiten

3. Rol Meldkamer Fryslân (MKF)

- Handelt bij een (mogelijke) besmetting conform dit protocol en de Uitvoeringsregeling Besmettingspreventie politie Fryslân
- Brengt in overleg met de groepschef of de Chef van dienst het Opvangteam Fryslân (OTF) op de hoogte
- Schakelt in overleg met de groepschef of de chef van dienst de Technische recherche in
- Legt haar activiteiten in het bedrijfsprocessensysteem vast

4. Rol bedrijfsgezondheidscentrum

- Handelt bij een (mogelijke) besmetting waar een medewerker van politie Fryslân betrokken is conform dit protocol en de Uitvoeringsregeling Besmettingspreventie politie Fryslân
- Noteert de naam, de geboortedatum en het telefoonnummer van de betrokken medewerker
- Laat de bedrijfsarts metéén bellen met de betrokken medewerker
- Registreert en analyseert de (bijna) besmettingsincidenten als bedrijfsongevallen
- Coördineert en registreert de preventieactiviteiten, zoals bijvoorbeeld de preventieve Hepatitis B-vaccinatie en de daarbij behorende herhalingsvaccinaties

5. Rol bedrijfsarts

- Handelt bij een (mogelijke) besmetting waar een medewerker van politie Fryslân betrokken is conform dit protocol en de Uitvoeringsregeling Besmettingspreventie politie Fryslân
- Neemt direct na kennisname telefonisch contact op met de betrokken medewerker

Uitvoeringsregeling protocol GTPA

- ❑ Stelt het besmettingsrisico vast door vragen te stellen aan de betrokken medewerker en eventueel aan de besmettingsbron, zoals:
 - De exacte toedracht van het voorval/ongeval/incident;
 - Het tijdstip van prikken, steken, krabben, spugen, spatten, (door)bijten, reanimatie, worsteling, gebruik van handboeien, omstandigheden enz.;
 - Gegevens over de 'besmettingsbron' - onbekend/bekend, een eventueel medisch dossier, bereidheid om zich te laten testen;
 - De overdrachtsweg van besmetting: welke lichaamsvloeistof is betrokken, de hoeveelheid hiervan, huidschilfers etc;
 - Gegevens over het slachtoffer: gevaccineerd ja of neen, zo ja waarvoor, wanneer en met welk resultaat;
 - de aard en ernst van de verwonding;
 - De plaats op het lichaam waar men in contact is gekomen met de lichaamsvloeistof van de "besmettingsbron" en eventueel contact met een eerdere verwonding.
- ❑ Bepaalt op basis van het besmettingsrisico de te nemen maatregelen
Meldt, indien noodzakelijk, de dienstdoende internist van het Medisch Centrum Leeuwarden, dat een medewerker van politie Fryslân mogelijk besmet is met een bloedoverdraagbare aandoening.
- ❑ Bespreekt met de betrokken medewerker de te nemen secundaire preventieve maatregelen
- ❑ Maakt een vervolgspraak op korte termijn met de betrokken medewerker of laat dit doen
- ❑ Brengt de direct leidinggevende van de betrokken medewerker op de hoogte en geeft aan of en in welke mate het besmettingsincident invloed heeft op de arbeidsgeschiktheid van de betrokken medewerker
- ❑ Registreert de genomen maatregelen in het medisch dossier van betrokken medewerker en draagt zorg voor de medische nazorg

5. Het Medisch Centrum Leeuwarden

- ❑ De dienstdoende adviseur infectiepreventie handelt bij een (mogelijke) besmetting waar een medewerker van politie Fryslân betrokken is conform dit protocol en de Uitvoeringsregeling Besmettingspreventie politie Fryslân
- ❑ Noteert de naam, de geboortedatum en het telefoonnummer van de betrokken medewerker
- ❑ De adviseur infectiepreventie stelt tijdens het gesprek met de betrokken medewerker het besmettingsrisico vast door vragen te stellen aan de betrokken medewerker en eventueel aan de besmettingsbron, zoals:
 - De exacte toedracht van het voorval/ongeval/incident;
 - Het tijdstip van prikken, steken, krabben, spugen, spatten, (door)bijten, reanimatie, worsteling, gebruik van handboeien, omstandigheden enz.;
 - Gegevens over de 'besmettingsbron' - onbekend/bekend, een eventueel medisch dossier, bereidheid om zich te laten testen;
 - De overdrachtsweg van besmetting: welke lichaamsvloeistof is betrokken, de hoeveelheid hiervan, huidschilfers etc;
 - Gegevens over het slachtoffer: gevaccineerd ja of neen, zo ja waarvoor, wanneer en met welk resultaat,
 - De aard en ernst van de verwonding
 - De plaats op het lichaam waar men in contact is gekomen met de lichaamsvloeistof van de "besmettingsbron" en eventueel contact met een eerdere verwonding.
- ❑ De adviseur infectiepreventie bepaalt op basis van het besmettingsrisico de te nemen maatregelen
- ❑ Hij/zij bespreekt met de betrokken medewerker de te nemen secundaire preventieve maatregelen

Uitvoeringsregeling protocol GTPA

- ❑ Hij/zij verwijst de betrokken medewerker voor een vervolgspraak naar de dienstdoende internist en de verdere medische nazorg naar de bedrijfsarts en voorziet de bedrijfsarts van informatie.

6. De case-manager nazorg van politie Fryslân

- ❑ Handelt bij een (mogelijke) besmetting waar een medewerker van politie Fryslân betrokken is conform dit protocol en de Uitvoeringsregeling Besmettingspreventie politie Fryslân
- ❑ Neemt na kennisname z.s.m. contact op met de betrokken medewerker
- ❑ Bewerkstelligt het aanspannen van een kort geding als er sprake is van een niet meewerkende besmettingsbron en alleen in die gevallen zoals genoemd onder punt 7 van de Uitvoeringsregeling besmettingsrisico politie Fryslân
- ❑ Geeft ondersteuning aan de betrokken medewerker, ondermeer bij de administratieve afhandeling van het besmettingsincident
- ❑ Coördineert de afhandeling van de aan het besmettingsincident gerelateerde kosten die door de betrokken medewerker worden gemaakt (bijv. bij de secundaire preventie)
- ❑ Laat het besmettingsincident als een dienstongeval/bedrijfsongeval registreren.